



BILANCIO SOCIALE SESTA EDIZIONE

ANNO 2021



"Il fiore che sboccia nelle avversità è
il più raro ed il più bello di tutti"



INDICE



Chi è IL GABBIANO 2.0 Informazioni sull'Ente



Struttura organizzativa
Governance e persone



Che cosa fa Il Gabbiano 2.0
Attività dell'ente



Riclassificazione del valore aggiunto



Relazioni di rete- Gli stakeholder



Approvazione e modalità di diffusione del BILANCIO SOCIALE



PREMESSA

LETTERA AGLI STAKEHOLDERS

Cari lettori, un saluto a tutti voi.

La vita ci sorprende sempre perché, per quanto si possa programmare, progettare, siglare accordi e compromessi, arriva l'imprevisto davanti al quale non si hanno alternative: lo si affronta e basta. La tragedia Covid ci ha fatto riscoprire un'altra importante dimensione positiva della vita umana, dimenticata da tempo, ossia la dimensione della fraternità. Ci siamo ritrovati, infatti, tutti posti nella stessa situazione, tutti chiamati a vivere gli stessi sentimenti.

Abbiamo acquisito una grande esperienza di gestione di problematiche complesse e inaspettate; imparato a stare insieme nelle case riscoprendo piaceri e modalità dimenticate nel passato; scoperto alcuni valori dimenticati come la calma nel fare le cose, il rispetto nei confronti dell'altro, il valore della comunità; sviluppato un maggior spirito di adattamento e capito che si può rinunciare volentieri, per una giusta causa, ad abitudini che solitamente ci sembrano irrinunciabili.

L'anno 2021 ci ha richiesto uno sforzo enorme, è stato come lavorare due anni in uno, con le stesse forze e le stesse risorse economiche e di questo non possiamo che ringraziare tutte le persone che lavorano nella cooperativa che con il loro impegno hanno reso possibile tutto ciò.

La pandemia ci ha resi più forti: nei rapporti con i committenti ci siamo dimostrati preparati ad affrontare le criticità, abbiamo sollecitato prese di posizione, abbiamo offerto soluzioni, nonostante il forte turn over imposto dalle massicce campagne di assunzione di ATS e ASST locali e strutture pubbliche per far fronte all'emergenza.

È tempo di alzarsi nuova-mente, cioè con mente nuova aperta a soluzioni.

*Un dato significativo è rappresentato dalla crescita dei servizi medici richiesti alla cooperativa. Nel 2021 abbiamo impiegato **151 medici suddivisi tra i vari servizi**.*

La pandemia Covid ha evidenziato grossi problemi presenti nel nostro paese:

Un imbuto formativo per il quale molti laureati in medicina non hanno la possibilità di progredire nel percorso di specializzazione, perché per anni i posti sono stati insufficienti rispetto al fabbisogno ospedaliero e territoriale. Così non abbiamo formato un numero sufficiente di specialisti o di medici di medicina generale che potessero sostituire quelli andati in pensione. E infatti nell'emergenza avevamo carenza di organico nei reparti di rianimazione.

La mancanza di una vera integrazione tra l'ospedale, le cure primarie e il comparto della cronicità.

Tutti temi su cui dobbiamo lavorare per non farci ritrovare impreparati di fronte ad una nuova emergenza.

La pubblicazione, giunta alla sesta edizione, identifica i percorsi di miglioramento, dà evidenza dei risultati che si sono consolidati e indica la strada per quelli che vogliamo perseguire nel futuro prossimo. Con il presente Bilancio Sociale desideriamo condividere con voi il nostro percorso

Il Presidente

MARCO SANTORO



MODALITA' DI COMUNICAZIONE

Il Bilancio sociale è una comunicazione rivolta prima di tutto all'interno, ai soci e, in seconda battuta, all'esterno. Il Gabbiano 2.0 ha integrato la lettura e l'approvazione del Bilancio di esercizio, con il Bilancio sociale, i cui contenuti sono stati presentati e condivisi all'Assemblea Soci che si è tenuta il 17.05.2022 presso la sede della cooperativa a Varese; approvato in quella sede e diffuso sul sito web della scrivente.

RIFERIMENTI NORMATIVI

Il Bilancio Sociale della Cooperativa è stato concepito e redatto in conformità al D. Lgs. 112/17 art.9 ed il DM del 4/7/2019 e le relative linee guida, adottato dal Ministero delle Politiche sociali e del lavoro. Con tale strumento si pone l'obiettivo di raccontare le attività, i risultati, le sfide e le eccellenze del 2020, dando evidenza delle strategie adottate e al valore sociale prodotto grazie all'espletamento del suo mandato. Dal punto di vista metodologico il Bilancio Sociale è stato redatto utilizzando gli strumenti e le capacità in possesso alla cooperativa, raccogliendo all'interno dello staff i dati aggiornati relativi alla composizione degli utenti, del personale dipendente, dei soci, così come il racconto delle attività che hanno caratterizzato l'anno passato. Hanno partecipato alla definizione dei contenuti persone appartenenti a varie aree della cooperativa: area direzionale, area amministrativa, area personale, area commerciale. Nel lavoro sono confluite le competenze e i punti di vista di ognuno, le rispettive conoscenze.

NOTA METODOLOGICA

In attuazione al principio della responsabilità sociale, elemento fondamentale del bilancio sociale, è il processo che guida alla sua realizzazione. La nota metodologica deve descrivere il processo di rendicontazione seguito dall'amministrazione, nella costruzione del bilancio sociale, i metodi di raccolta, elaborazione ed esposizione dei dati, i soggetti interni ed esterni che hanno preso parte al processo, nonché le diverse fasi seguite nella sua realizzazione. Attraverso l'acquisizione di giudizi da parte dei destinatari del documento, sarà possibile apportare migliorie future in tale processo.

- Innanzitutto viene definita la struttura di base del bilancio sociale. Si esplicita la visione e il programma dell'amministrazione, si individuano le diverse aree di rendicontazione e per ciascuna di esse si definiscono tutti gli elementi informativi e gli indicatori necessari.
- Il secondo step, consiste nella raccolta delle informazioni e dei dati da riportare nel bilancio sociale.
- Il terzo step consiste nell'organizzare in modo strutturato le informazioni qualitative e quantitative in un documento approvato e comunque fatto proprio dall'organo di governo dell'amministrazione.
- A lavoro ultimato, si provvede ad un'azione di diffusione e di partecipazione del bilancio sociale all'interno e all'esterno dell'amministrazione.



In ognuna delle fasi del processo, è necessario garantire il coinvolgimento della struttura interna e i vari uffici, ognuno per il proprio ambito. In tal modo sarà possibile procedere ad un'analisi dei documenti istituzionali, da cui trarre informazioni sull'assetto, sugli indirizzi generali, sui programmi dell'amministrazione; l'analisi dei documenti contabili, per collegare le risorse economico-finanziarie agli interventi programmati, in corso e realizzati; il confronto con il contenuto dei bilanci sociali realizzati dall'amministrazione negli anni precedenti; l'analisi di altri documenti che aiutino a comprendere il contesto in cui opera l'amministrazione e gli effetti della sua azione: studi e ricerche sul sistema economico e sociale, analisi e valutazioni delle politiche, indagini sulla qualità percepita, etc.

A tal fine si è costituito uno specifico gruppo di coordinamento che presiede le fasi del processo, costituito dai referenti dell'organo di governo e dai responsabili delle varie aree: contabilità e bilancio, risorse umane e comunicazione, ufficio commerciale.

Desideriamo che il Bilancio sociale sia uno strumento che sappia raccontare come e quanto stiamo perseguendo la nostra missione, dando conto delle attività svolte, ma soprattutto dei risultati sociali ed economici che abbiamo raggiunto.

Tramite il Bilancio sociale intendiamo interloquire con finanziatori e sostenitori, perché, conoscendo meglio la nostra azione, possano valutare in maniera più consapevole se meritiamo il loro sostegno.

Particolare attenzione viene inoltre posta nella fase di diffusione del documento: il Bilancio Sociale verrà stampato e consegnato ai nostri principali stakeholder e verrà ampiamente diffuso tramite i nostri siti:

<https://www.curegentili.it> <https://www.villaflavia.org/> <https://www.gabbianoduepuntozero.it/>

Il testo è accompagnato da immagini, informazioni qualitative e quantitative.

Il bilancio sociale ci consente di spiegare meglio il funzionamento della Cooperativa ai nostri soci ed al mondo esterno e di verificare con trasparenza i risultati della nostra attività.



INTRODUZIONE

L'impegno della Cooperativa è volto a realizzare una gestione imprenditoriale dei servizi in modo trasparente, democratico, innovativo e solidale, così da valorizzare sempre più la centralità della persona nelle sue diverse dimensioni di socio, di lavoratore e di cittadino. Le caratteristiche della mutualità interna sono rappresentate dall'obiettivo di procurare ai soci/collaboratori continuità di occupazione lavorativa e di contribuire al miglioramento delle loro condizioni economiche, sociali, professionali.

Per questo la Cooperativa è impegnata a lavorare ad un continuo piano di sviluppo delle proprie attività, con progettazione di nuovi servizi, partecipazione a gare d'appalto, presidio dei clienti e azioni commerciali di espansione, anche allo scopo di poter offrire ai soci occasioni di sperimentazione di servizi alternativi, attraverso formazione, ricollocazione delle risorse, mantenimento delle opportunità lavorative.

La Cooperativa, pur non essendo soggetta a tale obbligo, ha deciso di adottare un Codice Etico che è volto ad ispirare, attraverso norme comportamentali in linea con lo spirito mutualistico senza fini di speculazione privata, principi di lealtà e di onestà propri della nostra realtà:


- I rapporti tra tutti i lavoratori nei vari ruoli e mansioni si deve basare sulla reciproca collaborazione, rispetto e osservanza delle regole e regolamenti interni;
- Il personale è assunto con formale contratto di lavoro nei modi previsti dalla normativa e dalla contrattazione collettiva vigente;
- I lavoratori e i collaboratori sono una risorsa indispensabile per il successo della Mission;
- Nell'esercizio della sua attività la Cooperativa non consentirà e non accetterà alcun tipo di discriminazione in base all'età, al sesso, allo stato di salute, alla razza, alla nazionalità e alle opinioni politiche o religiose;
- La Cooperativa garantisce che nell'applicazione di regole gerarchiche (ruoli) nei rapporti tra lavoratori non si manifestino occasioni in cui l'esercizio del principio sia lesivo della dignità del lavoratore;
- L'attività degli organi sociali (Consiglio di Amministrazione) è improntata al pieno rispetto delle regole sancite dallo statuto sociale, dai regolamenti interni e dalla legislazione vigente nazionale e comunitaria
- La Cooperativa si impegna a preservare la salute e sicurezza dei lavoratori adoperandosi a promuovere e diffondere la cultura della sicurezza.

Con l'obiettivo etico di realizzare un'azienda "socialmente responsabile", si è così formato il nostro Bilancio Sociale che:

- sintetizza la storia di Il GABBIANO 2.0
- diventa uno strumento per comprendere il nostro agire di cooperativa e ci indica le linee programmatiche per il futuro;
- vuole essere uno strumento di comunicazione accessibile a tutti.



CHI È IL GABBIANO 2.0

NOME SOCIETA'	IL GABBIANO 2.0 SOCIETA' COOPERATIVA SOCIALE
Registro Imprese -Data di iscrizione:	20/11/2015
Sezione	ORDINARIA
Data atto di costituzione:	12/11/2015
Sistema di amministrazione	CONSIGLIO DI AMMINISTRAZIONE
Codice Fiscale e Partita Iva	03504100128
Durata della società	Data termine: 31/12/2050
Sistema di amministrazione e controllo contabile	Società di revisione:  An instinct for growth™
Forme amministrative	Consiglio di amministrazione (in carica)
Albo delle società cooperative	Iscritta con il numero C112417 dal 20/11/2015
Sezione	Cooperativa a mutualità prevalente di cui agli Art 2512 e seg. categoria: cooperative sociali. Categoria attività esercitata: produzione e lavoro-gestione di servizi (TIPO A).
Oggetto sociale	Promozione, organizzazione ed erogazione di servizi sanitari, socio-sanitari ed assistenziali, nei confronti di soggetti malati, anziani, infermi e bisognosi, con deficit funzionali, portatori di handicap, tossicodipendenti e minori, al domicilio o presso strutture sanitarie assistenziali, ospedali, case di cura, ambulatori, istituti di riabilitazione; Servizi educativi, di carattere didattico, formativo, di orientamento, di recupero, di sostegno educativo. In qualsiasi struttura.
Data di delibera dell'assemblea dei soci:	17.05.2022



LA NOSTRA STORIA

Il Gabbiano 2.0 nasce nel 2015 e vede ancora impegnate figure di direzione e di coordinamento, unite da anni di gestioni precedenti, sotto la guida della medesima presidenza, che hanno fatto proprie metodologie di approccio consolidate ed affinate, focalizzandosi su modelli organizzativi di gestione.

In questi 6 anni di vita, la società ha realizzato una crescita progressiva, partendo dall'attività core dei servizi infermieristici di sala operatoria, per estendersi alla gestione del servizio sanitario e socio assistenziale presso reparti di degenza e strutture residenziali, specializzandosi via via anche in servizi medici occorrenti alle aziende ospedaliere pubbliche e private accreditate. Questo fattore di crescita ha imposto una riorganizzazione interna delle risorse umane (meglio visualizzata nell'organigramma societario che segue), definendo ruoli precisi e responsabilizzando tutti i collaboratori, valorizzandone i punti di forza. Crediamo infatti che un'organizzazione ben strutturata sia il primo passo per costruire una strategia di medio-lungo periodo per competere sul mercato.

Le basi di tale sistema di governo dei servizi sono costituite da:

- Definizione ed applicazione di politiche e strategie integrabili e flessibili che rispondano al modificarsi delle esigenze gestionali e che siano in grado di fornire opportune informazioni;
- Identificazione delle reali necessità del cliente e gestione della relazione con esso;
- Definizione delle responsabilità e l'impostazione dell'organizzazione;
- Conoscenza, pianificazione, coordinamento e valorizzazione delle risorse e delle attività;
- Controllo, monitoraggio continuo e riesame dei risultati.

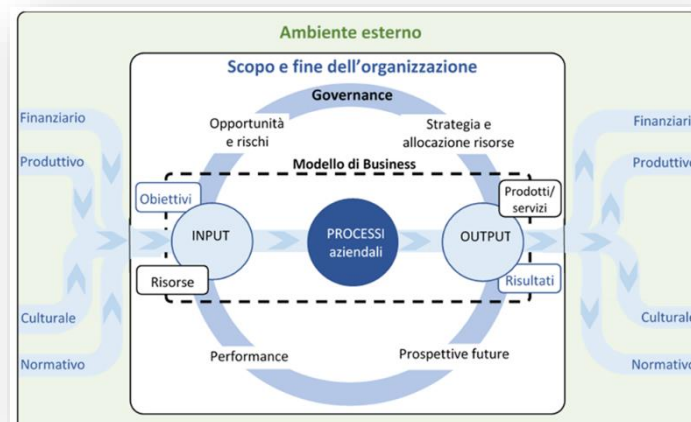
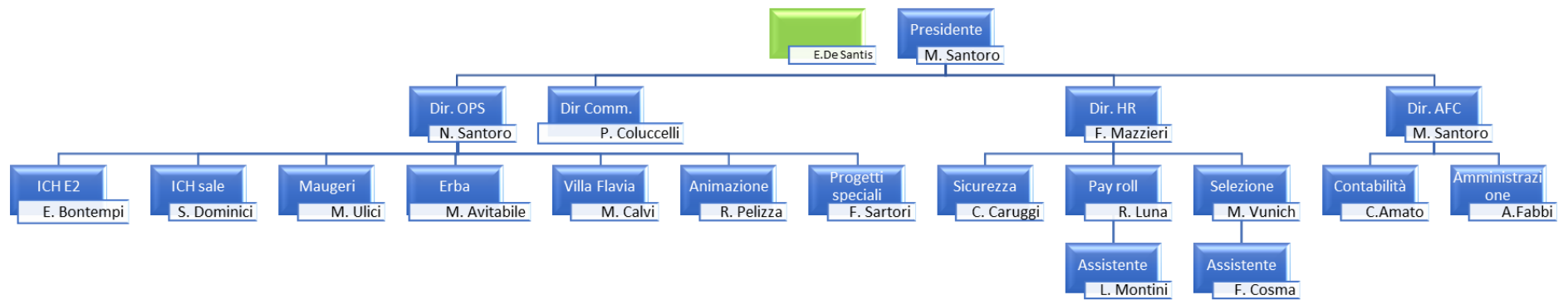


Fig: sintesi dei processi interni aziendali



ORGANIGRAMMA IL GABBIANO 2.0





LA NOSTRA MISSION

IL GABBIANO 2.0 fa riferimento ai principi che sono alla base del lavoro cooperativo: mutualità, solidarietà, democraticità, equilibrio delle responsabilità rispetto ai ruoli, legame col territorio. Operando soprattutto nel campo dei servizi alla persona, il nostro primo obiettivo è costituito dal raggiungimento di un'alta qualità dei servizi prestati.

Cinque sono gli elementi caratterizzanti:

1. **Efficienza** del modello organizzativo
2. **Efficacia** delle prestazioni, grazie a operatori motivati, preparati e dotati di mezzi adeguati.
3. **Soddisfazione** del Cliente (Utenti e Committenti) come misura per valutare i risultati.
4. **Continuità e regolarità** nell'erogazione del servizio.
5. **Riservatezza** che è un principio fondamentale per il rispetto del cliente; tutte le informazioni infatti vengono trattate nel rispetto delle vigenti norme.

Attraverso i servizi forniti dai suoi operatori, IL GABBIANO 2.0 valorizza lo stretto legame tra il bene del singolo ed il bene di tutti.

Nella Cooperativa ognuno di noi ha l'opportunità di crescere sia professionalmente che umanamente nella consapevolezza che il bene del singolo è senza valore se non genera bene per la collettività; ed è proprio questo stesso principio di sussidiarietà e di mutualità, che pone il socio al centro della vita della cooperativa.

Essere cooperativa sociale, significa adottare un modello di impresa capace di garantire democraticità e partecipazione, realizzando sul piano organizzativo la convergenza tra organizzazione interna del lavoro e gli obiettivi che muovono la nostra azione sul territorio. Ciò attraverso l'integrazione e la valorizzazione delle competenze, delle diversità e delle differenze, delle risorse umane, professionali ed esperienziali di tutti coloro che con la cooperativa lavorano o collaborano.

La cooperativa si impegna quindi a promuovere le condizioni, gli spazi e gli strumenti per rendere effettiva la partecipazione di soci e non soci, tenendo presente che questo implica costantemente una reciproca assunzione personale e collettiva di responsabilità e investimento, del singolo verso la cooperativa e della cooperativa verso il singolo.



I NOSTRI VALORI

La cura e l'attenzione che ogni uomo merita sono personali prima che sociali; in tal senso essa deve trovare adeguate risposte ai propri bisogni – fin nello specifico di un particolare tipo di servizio – che a tale principio universale facciano riferimento.

Nel solco di tali insegnamenti, Il GABBIANO 2.0 gestisce i propri servizi secondo il principio di **sussidiarietà**, ormai da tempo integrato nel processo legislativo europeo. Esso esige, in linea generale, che “le decisioni siano prese a un livello quanto più possibile vicino ai cittadini”, e trova pieno compimento laddove lo Stato e le Istituzioni riconoscono e favoriscono l'auto-organizzazione e l'autonomia degli enti intermedi e delle opere che nascono per libera iniziativa delle singole persone.

Siamo pertanto consapevoli che una vera relazione di aiuto e un intervento educativo non possono non coinvolgere pienamente anche chi tale intervento riceve: il rapporto che si stabilisce tra utente e operatore è paritario ed è teso a favorire una reale condivisione tra i soggetti in relazione.

Nel suo essere cooperativa sociale, Il GABBIANO 2.0 fa riferimento ai principi che sono alla base del lavoro cooperativo e che mirano a garantire le migliori condizioni umane e professionali a beneficio dei soci lavoratori. In particolare, è prestata molta attenzione agli aspetti di **mutualità** (relazione di reciproco aiuto e scambio), di **solidarietà** (attenzione agli stati di bisogno), di **democraticità** (favorire il dialogo e il confronto), di **equilibrio delle responsabilità rispetto ai ruoli** (giusto rapporto tra assegnare e assumere responsabilità), ed infine di **legame col territorio** (adattare i servizi e favorire la vicinanza al posto di lavoro).



GLI SCOPI SOCIALI

La Cooperativa è retta e disciplinata secondo le disposizioni di cui alla legge 381/91 e successive modificazioni ed integrazioni e secondo il principio della mutualità prevalente, di cui agli articoli 2512 e seguenti del codice civile, senza fini di speculazione privata e volta a perseguire la funzione sociale propria delle cooperative sociali. Lo scopo della cooperativa è il perseguimento dell'interesse generale della comunità alla promozione umana e all'integrazione sociale dei cittadini, attraverso la gestione di servizi sociali, socio-sanitari, educativi e culturali nei settori indicati all'art. 4 dello statuto sociale. La Cooperativa intende realizzare i propri scopi sociali, operando di preferenza nell'ambito del territorio nazionale, anche mediante il coinvolgimento delle risorse vive della comunità, dei volontari, dei fruitori dei servizi e di enti, pubblici o privati, che perseguono finalità di solidarietà sociale analoghe od affini.

La Cooperativa persegue le proprie finalità statutarie attraverso il coordinamento delle risorse fisiche, materiali e morali, dei soci e di terzi che, a qualsiasi titolo partecipino, nelle diverse forme, all'attività ed alla gestione della Cooperativa. La Cooperativa può operare anche con terzi.

La Cooperativa si propone altresì di partecipare al rafforzamento del Movimento Cooperativo aderendo alla Confederazione delle Cooperative Italiane per il tramite dell'Unione Interprovinciale di Como e Varese - Confcooperative Insubria. Considerati gli scopi sociali e l'attività mutualistica della società, così come definita all'articolo 3 dello statuto sociale, nonché i requisiti e gli interessi dei soci, la Cooperativa ha come oggetto le seguenti attività:

- promozione, organizzazione ed erogazione di servizi sanitari, socio-sanitari ed assistenziali, nei confronti di soggetti malati, anziani, infermi o bisognosi, con deficit funzionali, portatori di handicap, tossicodipendenti o minori. Sarà inoltre possibile promuovere, organizzare ed erogare, più in generale, tutte le attività di carattere sanitario, di cura della persona e di tutela della salute. L'erogazione di tali servizi potrà svolgersi in qualsiasi struttura, ivi compreso il domicilio. A titolo esemplificativo, ma non esaustivo, potranno essere erogati servizi presso Residenze Sanitarie Assistenziali, Ospedali, Case di Cura, Istituti di Riabilitazione, Ambulatori, nonché a domicilio;
- promozione, organizzazione ed erogazione di servizi educativi in senso proprio, di carattere didattico, formativo, di orientamento, di recupero, di sostegno educativo, nonché servizi educativi di taglio ludico e ricreativo. L'erogazione di tali servizi potrà svolgersi in qualsiasi struttura. A titolo esemplificativo, ma non esaustivo, potranno essere erogati servizi nei micronidi, nei nidi d'infanzia, nei baby-parking, negli spazi gioco, nelle ludoteche, nelle scuole di ogni ordine e grado, nell'ambito universitario, negli spazi d'incontro, nei centri di aggregazione, nei centri polifunzionali, nelle biblioteche, nei centri culturali, nelle colonie e nelle case di vacanza e di soggiorno, nei centri estivi, negli ostelli, nelle strutture sportive nonché a domicilio.



LA STRUTTURA ORGANIZZATIVA DI GABBIANO 2.0 – ORGANI DIRETTIVI E DI CONTROLLO-GOVERNANCE E PERSONE

La cooperativa il Gabbiano 2.0 ha una struttura organizzativa che vede al vertice

l'Assemblea dei soci

Durante l'anno 2021 l'Assemblea dei soci si è riunita una volta il giorno 06/05/2021 con una presenza di 11 soci su 16.

Il principale organo direttivo della Cooperativa è il **Consiglio di Amministrazione** composto da tre membri:

PRESIDENTE	MARCO SANTORO CODICE FISCALE SNTMRC63C10L682V; NATO A VARESE IL 10.03.1963
CONSIGLIERE	NICOLO' SANTORO codice fiscale SNTNCL89E01D869Y nato a Gallarate (VA) il 01/05/1989
CONSIGLIERE	FEDERICO MAZZIERI Nato a MILANO (MI) il 07/08/1973 codice fiscale MZZFRC73M07F205D

Il Consiglio è stato nominato a Luglio 2019 con scadenza del mandato dopo tre esercizi. Il CdA nel corso del 2021 si è riunito **22 volte**. Per 19 sedute era presente l'intero consiglio; per 3 sedute un consigliere assente giustificato

L'organo di controllo è rappresentato dalla società di revisione Ria Grant Thornton, società di revisione ed organizzazione contabile a matrice nazionale iscritta nell'apposito registro tenuto dal MEF (già iscritta all'Albo Consob). Presente su tutto il territorio nazionale con 13 uffici, 17 Partners, 3 Procuratori e più di 250 professionisti.

Professionisti dinamici e competenti, coordinati da partner sempre coinvolti e disponibili, usano esperienza e istinto per risolvere temi complessi per aziende private, quotate e pubbliche, condividendo una filosofia professionale fortemente orientata verso la specializzazione, il contenimento dei costi di intervento, il rapporto interattivo con il cliente, la qualità dei servizi resi. Ria Grant Thornton è "member firm" del network internazionale Grant Thornton International, presente in oltre 130 paesi con più di 50.000 professionisti. Società che collabora con oltre 1.000 clienti e vanta significative esperienze in tutti i comparti economici, con particolare riferimento a quello industriale e commerciale. Particolarmente specializzata nel fornire servizi professionali ad imprese di medie dimensioni per accompagnarle nel loro processo di crescita.

L'attività di revisione legale consiste nella:

- verifica, nel corso dell'esercizio della regolare tenuta della contabilità sociale e della corretta rilevazione nelle scritture contabili dei fatti di gestione;
- verifica se il bilancio di esercizio sia conforme alle norme che ne disciplinano la redazione e rappresentino in modo veritiero e corretto la situazione patrimoniale e finanziaria ed il risultato economico dell'esercizio della società;
- verifica sulla coerenza e conformità delle relazioni sulla gestione con il bilancio d'esercizio di cui all'art. 14, comma 2 lettera e);
- emissione della relazione sul bilancio d'esercizio ai sensi del predetto art. 14 comma 2 del Decreto.
- La sottoscrizione delle dichiarazioni fiscali della Società (modello UNICO, Modello IRAP, CNM e Modello 770 Semplificato/Ordinario) degli esercizi 2019, 2020 e 2021 chiamate "dynamic organization".



PROCESSI DECISIONALI E DI CONTROLLO

La struttura organizzativa che IL GABBIANO 2.0 ha previsto per l'organizzazione delle risorse umane dedicate alla direzione, al coordinamento, al controllo ed all'esecuzione dei propri servizi, parte da un'attenta analisi delle richieste e degli standard qualitativi minimi da garantire.

Il sistema organizzativo di IL GABBIANO 2.0, si basa sull'unione di tre fondamentali elementi:

1) apparato organizzativo;

2) figure professionali;

3) strumenti e mezzi tecnici.

Le basi di tale sistema di governo dei servizi sono costituite da:

- Definizione ed applicazione di politiche e strategie integrabili e flessibili che rispondano al modificarsi delle esigenze gestionali e che siano in grado di fornire opportune informazioni;
- Identificazione delle reali necessità del cliente e la gestione della relazione con esso;
- Definizione delle responsabilità e l'impostazione dell'organizzazione;
- Conoscenza, pianificazione, coordinamento e valorizzazione delle risorse e delle attività;
- Controllo, monitoraggio continuo e riesame dei risultati.

La particolare complessità dei servizi da erogare comporta la formalizzazione di procedure operative basate sulla funzionalità e tempestività degli interventi. La scelta, la qualificazione del personale (arricchita da costante attività di formazione e aggiornamento) e la cura nella predisposizione del sistema, determinano la capacità organizzativa di IL GABBIANO 2.0.



COMPAGINE SOCIALE – DIPENDENTI E COLLABORATORI

Possono assumere la qualifica di soci cooperatori le persone fisiche aventi la capacità di agire che sono in grado di contribuire al raggiungimento degli scopi sociali appartenenti alle seguenti categorie:

- 1) soci lavoratori - che possiedono i necessari requisiti tecnico professionali e svolgono la loro attività lavorativa per il raggiungimento degli scopi sociali mettendo a disposizione le proprie capacità professionali, in rapporto allo stato di attività ed al volume di lavoro disponibile;
- 2) soci volontari, che prestano la loro attività gratuitamente, esclusivamente per fini di solidarietà ai sensi e per gli effetti della L. 381/91;
- 3) soci finanziatori. Ai soci finanziatori si applicano le disposizioni dettate a proposito dei soci cooperatori, in quanto compatibili con la natura del rapporto. Maggiori dettagli sono indicati all'art.16 dello Statuto societario.

Possono, inoltre, assumere la qualifica di soci cooperatori le persone giuridiche, pubbliche o private, nonché gli Enti e le associazioni, anche sprovviste di personalità giuridica, nei cui statuti sia previsto il finanziamento e lo sviluppo delle attività delle cooperative, e che, non avendo interessi contrastanti con quelli della società, ne condividano le finalità e gli scopi sociali ed intendano contribuire al loro perseguimento. Ogni socio è iscritto in un'apposita sezione del Libro Soci in base all'appartenenza a ciascuna delle categorie su indicate.

Chi intenda essere ammesso come socio dovrà presentare all'Organo Amministrativo domanda scritta che dovrà contenere:

- a) l'indicazione del nome, cognome, residenza, data e luogo di nascita, codice fiscale e cittadinanza;
- b) la categoria dei soci a cui chiede di essere iscritto;
- c) l'indicazione della effettiva attività svolta, della condizione professionale, delle specifiche competenze possedute;
- d) l'ammontare delle azioni che propone di sottoscrivere, il cui valore nominale complessivo non potrà superare la somma di Euro 100.000,00;
- e) l'impegno al versamento, senza indugio, delle azioni sottoscritte;
- f) la dichiarazione di conoscere ed accettare integralmente il presente statuto e gli eventuali regolamenti interni e di attenersi alle deliberazioni legalmente adottate dagli organi sociali;
- g) la espressa e separata dichiarazione di accettazione del contenuto degli artt. 49 e seguenti del presente statuto.

Nel caso trattasi di persona giuridica e/o di Enti o associazioni la domanda di ammissione dovrà contenere, oltre a quanto sopra previsto ai punti c), d), e), f) e g), la ragione sociale o la denominazione, la forma giuridica e la sede legale, il numero di codice fiscale, il luogo e la data di costituzione, la nazionalità, l'organo sociale che ha autorizzato la domanda e la relativa deliberazione e la qualità della persona che sottoscrive la domanda. L'Organo amministrativo, accertata l'esistenza dei requisiti di cui al precedente art. 5, delibera sulla domanda secondo criteri non discriminatori, coerenti con lo scopo mutualistico e l'attività economica svolta, assegnando il socio alla categoria ordinaria dei soci



cooperatori ovvero a quella speciale di cui all'articolo 6 del presente Statuto. La deliberazione di ammissione deve essere comunicata all'interessato con indicazione del termine entro il quale il socio deve provvedere al versamento dell'importo delle azioni che intende sottoscrivere oltre al versamento dell'eventuale tassa di ammissione e del sovrapprezzo determinato dall'assemblea in sede di approvazione del bilancio su proposta degli amministratori. L'ammissione diverrà operativa ed annotata, a cura degli amministratori, sul libro dei soci, dal giorno in cui il socio ammesso provvederà ad effettuare il relativo versamento. Trascorso inutilmente il termine comunicato dall'organo amministrativo, la delibera di ammissione diverrà automaticamente inefficace, salva diversa delibera dell'organo amministrativo in cui vengano eventualmente previsti ulteriori modalità di versamento e di ammissione del socio.

L'Organo amministrativo deve, entro 60 giorni, motivare la deliberazione di rigetto della domanda di ammissione e comunicarla agli interessati. Qualora la domanda di ammissione non sia accolta dagli Amministratori, chi l'ha proposta può, entro il termine di decadenza di 60 giorni dalla comunicazione del diniego, chiedere che sull'istanza si pronuncino i soci con propria decisione.

L'Organo amministrativo, nella relazione al bilancio, o nella nota integrativa allo stesso, illustra le ragioni delle determinazioni assunte con riguardo all'ammissione di nuovi soci. Fermi restando gli altri obblighi nascenti dalla legge e dallo statuto, i soci sono obbligati:

a) al versamento, con le modalità e nei termini fissati dall'Organo amministrativo:

- del capitale sottoscritto;
- della tassa di ammissione, a titolo di rimborso delle spese di istruttoria della domanda di ammissione;
- del sovrapprezzo eventualmente determinato dalla decisione dei soci in sede di approvazione del bilancio su proposta degli Amministratori;

b) a concorrere, limitatamente ai soci lavoratori, alla gestione dell'impresa cooperativa con le modalità previste dalla Legge 142/2001 ed in particolare:

- partecipando alla formazione degli organi sociali ed alla definizione della struttura di direzione e conduzione della società;
- partecipando all'elaborazione dei programmi di sviluppo ed alle decisioni concernenti le scelte strategiche ed i processi produttivi della società;
- contribuendo alla formazione del capitale sociale e partecipando al rischio di impresa, ai risultati economici ed alle decisioni sulla loro destinazione;
- mettendo a disposizione le proprie capacità professionali anche in relazione al tipo e allo stato dell'attività svolta, nonché alla quantità delle prestazioni disponibili per la cooperativa stessa;

c) a porre in essere, limitatamente ai soci lavoratori, con la propria adesione o successivamente all'instaurazione del rapporto associativo un ulteriore indistinto rapporto di lavoro subordinato o autonomo, attraverso il quale il socio presta concretamente la sua opera e con cui contribuisce comunque al raggiungimento degli scopi sociali;

d) all'osservanza dello statuto, dei regolamenti interni e delle deliberazioni adottate dalle decisioni dei soci e/o dagli organi sociali;

e) ad assumere tutte le obbligazioni e gli oneri previsti dallo Statuto, nonché quelli deliberati dagli Organi Sociali a norma ed in conformità allo statuto medesimo;

f) a contribuire al perseguimento degli scopi sociali, partecipando all'attività della Cooperativa, nelle forme e con le modalità stabilite dall'Assemblea e dall'organo amministrativo;



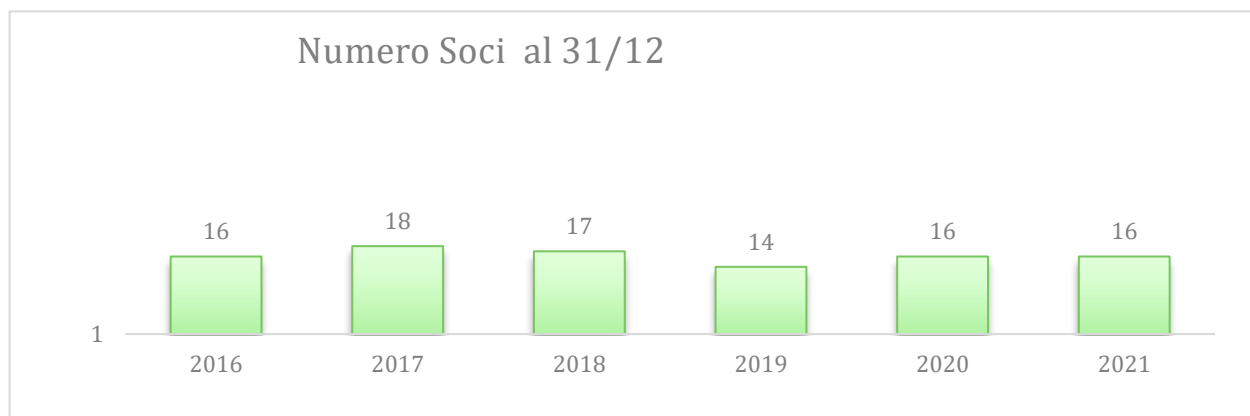
g) ad osservare le delibere dell'assemblea dei soci in tema di eventuale piano di crisi aziendale, che preveda, eventualmente forme di apporto economico dei soci, anche sotto forma di lavoro non retribuito, il tutto nell'ottica di salvaguardare, per quanto possibile, i livelli occupazionali della società.

E' fatto divieto ai soci lavoratori di far parte contemporaneamente di altre società che perseguano identici scopi sociali ed esplichino un'attività concorrente, nonché, senza espresso assenso dell'organo amministrativo, di prestare lavoro subordinato a favore di terzi esercenti imprese aventi oggetto uguale od analogo a quello della società. E' ammesso in ogni caso il distacco temporaneo di soci lavoratori presso eventuali società controllate o collegate.

COMPOSIZIONE DELLA BASE SOCIALE

IL GABBIANO 2.0 presenta al 31/12/2021 un totale di 227 dipendenti e collaboratori e 16 soci. Il numero totale dei soci nel 2021 è di 15 persone fisiche e di 1 persona giuridica. Nelle tabelle riepilogative che seguono, si potrà osservare il numero di operatori impegnati nei diversi progetti attivi al 31.12.2021, suddivisi per mansione, per sesso, per tipologia di inquadramento. La base sociale per l'anno 2021 si compone di **16 soci (9 SOCI LAVORATORI+ 1 SOCIO FINANZIATORE+ 3 SOCI FONDATORI+ 2 SOCI NON LAVORATORI+ 1 SOCIO PERSONA GIURIDICA)**

Il grafico seguente mostra la variazione del numero dei soci nel periodo 2016-2021





Al 31.12.2021, IL GABBIANO 2.0 conta **227** risorse tra dipendenti e/o collaboratori suddivisi tra i vari servizi, così come segue:

SEDE DI VARESE

TOTALE AL 31/12	DIPE	LP	SOCIO	NON SOCIO	F	M	PTIME	TP	< DI 30 ANNI	DA 31 A 50	> DI 51 ANNI	CITTADINANZA ITALIANA	CITTADINANZA STRANIERA
9	9	0	5	4	7	2	3	6	1	5	3	9	0

VILLA MIRALAGO

TOTALE AL 31/12	DIPE	LP	SOCIO	NON SOCIO	F	M	PTIME	TP	< DI 30 ANNI	DA 31 A 50	> DI 51 ANNI	CITTADINANZA ITALIANA	CITTADINANZA STRANIERA
10	10	0	1	9	10	0	10	0	2	4	4	7	3

ORAMAST

TOTALE AL 31/12	DIPE	LP	SOCIO	NON SOCIO	F	M	PTIME	TP	< DI 30 ANNI	DA 31 A 50	> DI 51 ANNI	CITTADINANZA ITALIANA	CITTADINANZA STRANIERA
0		0	0			1		1		1		1	

ICH HUMANITAS BLOCCHI OPERATORI

TOTALE AL 31/12	DIPE	LP	SOCIO	NON SOCIO	F	M	PTIME	TP	< DI 30 ANNI	DA 31 A 50	> DI 51 ANNI	CITTADINANZA ITALIANA	CITTADINANZA STRANIERA
39	0	39	3	36	28	11	39	0	4	33	2	33	6



VILLA FLAVIA

TOTALE AL 31/12	DIPE	LP	SOCIO	NON SOCIO	F	M	PTIME	TP	< DI 30 ANNI	DA 31 A 50	> DI 51 ANNI	CITTADINANZA ITALIANA	CITTADINANZA STRANIERA
30	27	3	0	30	21	9	8	21	5	18	7	24	6

FONDAZIONE SANTA MARIA PERNATE

TOTALE AL 31/12	DIPE	LP	SOCIO	NON SOCIO	F	M	PTIME	TP	< DI 30 ANNI	DA 31 A 50	> DI 51 ANNI	CITTADINANZA ITALIANA	CITTADINANZA STRANIERA
1	1			1	1			1		1			1

MAUGERI VIA CAMALDOLI

TOTALE AL 31/12	DIPE	LP	SOCIO	NON SOCIO	F	M	PTIME	TP	< DI 30 ANNI	DA 31 A 50	> DI 51 ANNI	CITTADINANZA ITALIANA	CITTADINANZA STRANIERA
86	64	22	0	86	61	25	55	31	11	54	21	25	61

ICH HUMANITAS REPARTO E2

TOTALE AL 31/12	DIPE	LP	SOCIO	NON SOCIO	F	M	PTIME	TP	< DI 30 ANNI	DA 31 A 50	> DI 51 ANNI	CITTADINANZA ITALIANA	CITTADINANZA STRANIERA
26	9	17	0	26	18	8	17	9	7	15	4	13	13



ISTITUTO ORTOPEDICO GAETANO PINI- ASST PINI CTO

IL SERVIZIO E' INIZIATO AD APRILE 2021 E SI E' CONCLUSO A GIUGNO 2021

**IL SERVIZIO HA VISTI IMPIEGATI 23 OPERATORI DI CUI 17 LIBERI PROFESSIONISTI E 6 DIPENDENTI DI CU 4 ITALIANI E 19 STRANIERI
15 MASCHI E 8 FEMMINE
6 PTIME E 17 T. PIENO**

TOTALE AL 31/12	DIPE	LP	SOCIO	NON SOCIO	F	M	PTIME	TP	< DI 30 ANNI	DA 31 A 50	> DI 51 ANNI	CITTADINANZA ITALIANA	CITTADINANZA STRANIERA
0	6	17	0	23	15	8	0	6	8	14	1	4	19

ASST NORD MILANO REPARTO SUB ACUTI E ZONA GRIGIA

IL SERVIZIO SI E' CONCLUSO AD APRILE 2021

TOTALE AL 31/12	DIPE	LP	SOCIO	NON SOCIO	F	M	PTIME	TP	< DI 30 ANNI	DA 31 A 50	> DI 51 ANNI	CITTADINANZA ITALIANA	CITTADINANZA STRANIERA
0	0	15	0	15	9	6	12	3	3	11	1	9	6



TABELLA RIEPILOGATIVA DEL NUMERO DI LAVORATORI AL 31.12.2021 SUDDIVISI TRA DIPENDENTI E LIBERI PROFESSIONISTI, MASCHI E FEMMINE

COMMITTENTE	SERVIZIO RESO	MASCHI	FEMMINE	TOTALE AL 31.12.2021	DIPENDENTI	L.PROFESS.
HUMANITAS MIRASOLE SPA ROZZANO (MI)	STRUMENTISTI E NURSE DI SALA OPERATORIA E COORDINAMENTO PRESSO I BLOCCHI OPERATORI	11	28	39	0	39
HUMANITAS MIRASOLE SPA ROZZANO (MI)	SERVIZIO DI ASSISTENZA ANESTESIOLOGICA per le attività programmate di chirurgia elettiva	0	0	0	0	0
HUMANITAS MIRASOLE SPA ROZZANO (MI)	SERVIZIO INFERMIERSTICO, SOCIO ASSISTENZIALE E DI COORDINAMENTO PRESSO IL REPARTO DI NEURORIBABILITAZIONE E2	8	18	26	9	17
HUMANITAS MIRASOLE SPA ROZZANO (MI)	MEDICINA D'URGENZA codici minori	3	3	6	0	6
HUMANITAS MIRASOLE SPA ROZZANO (MI)	SERVIZIO MEDICO PRESSO HUB VACCINALE COVID 19	8	9	17	0	17
MATER DOMINI CASA DI CURA CASTELLANZA	SERVIZIO DI ASSISTENZA ANESTESIOLOGICA consistente in guardie diurne e notturne; urgenze chirurgiche covid e non covid; chiamate ai piani di degenza; aiuto in PS e disponibilità ad effettuare trasferimenti di pazienti covid presso altre sedi ospedaliere.	0	0	0	0	0



COMMITTENTE	SERVIZIO RESO	MASCHI	FEMMINE	TOTALE AL 31.12.2021	DIPENDENTI	L.PROFESS.
ASST NORD MILANO P.O BASSINI E P.O SESTO SAN GIOVANNI	PRESTAZIONI SANITARIE, ASSISTENZIALI E DI CURA DI DIRIGENTI MEDICI ANESTESISTI PER FAR FRONTE ALL'EMERGENZA COVID19.	0	0	0	0	0
ASST NORD MILANO P.O BASSINI E P.O SESTO SAN GIOVANNI	PRESTAZIONI SANITARIE INFERMIERISTICHE PRESSO REPARTO SUB ACUTI E ZONA GRIGIA	0	0	0	0	0
ASST RHODENSE	SERVIZIO DI GUARDIE ANESTESIOLOGICHE E URGENZE NEI PRESIDI DI RHO E GARBAGNATE MILANESE	2	0	2	0	2
ASST RHODENSE	Servizio di guardia medica attiva diurna da destinare alle UU.OO. di Pronto Soccorso per i PP.OO. di Garbagnate e Rho Servizio medico destinato a sostenere ed ampliare l'offerta delle vaccinazioni -sia degli adulti che dei bambini- antinfluenzale e antipneumococcica per la stagione 2020-2021, in carico ai Servizi alla Persona e Prevenzione dell'ASST Rhodense	0	0	0	0	0



COMMITTENTE	SERVIZIO RESO	MASCHI	FEMMINE	TOTALE AL 31.12.2021	DIPENDENTI	L.PROFESS.
COMPLESSO RESIDENZIALE VILLA FLAVIA E CENTRO DIURNO	Servizio infermieristico e socio assistenziale, medico, fisioterapico, animazione, ristorazione, pulizia e lavanderia e trasporto da svolgersi presso il complesso residenziale e Centro diurno VILLA FLAVIA per anziani autosufficienti	9	21	30	27	3
ORAMAST SRL	Servizio di medicina del lavoro	0	0	0	0	0
VILLA MIRALAGO	Servizio assistenziale presso centro per disturbi alimentari	0	10	10	10	
RSA SANTA MARIA PERNATE	Servizio infermieristico e socio assistenziale, pulizia, lavanderia e coordinamento	0	1	1	1	0
ASST ISTITUTO ORTOPEDICO G.PINI	Servizio di assistenza infermieristica e socio assistenziale da espletarsi presso il REPARTO DI CHIRURGIA ORTOPEDICA DELL'ASST G.PINI/CTO.il P.O. G. PINI	0	0	0	0	0
ASST VALLE OLONA	Servizio di assistenza anestesologica per interventi programmati di sala operatoria per la riduzione delle liste di attesa P.O. di Busto Arsizio e Saronno	1	0	1	0	1



COMMITTENTE	SERVIZIO RESO	MASCHI	FEMMINE	TOTALE AL 31.12.2021	DIPENDENTI	L.PROFESS.
ISTITUTI CLINICI MAUGERI SPA	SERVIZIO INFERMIERISTICO E SOCIO ASSISTENZIALE E DI COORDINAMENTO PRESSO UN REPARTO SUB ACUTI DI 120 POSTI LETTO	25	61	86	64	22
ASSISTENZA DOMICILIARE	SERVIZI IN SOLVENZA ALLE FAMIGLIE O CON CONTRATTO DI SCOPO CON ATS PER IL PERIODO EMERGENZIALE	0	0	0	0	0
IMPIEGATI DI SEDE		2	7	9	9	0
TOTALE DIPENDENTI E COLLABORATORI AL 31.12.2021		69	158	227	120	107
TOTALE SOCI LAVORATORI		9				
TOTALE SOCI FONDATORI		3				
TOTALE SOCI FINANZIATORI		1				
TOTALE SOCI NON LAVORATORI		2				
TOTALE SOCI PERSONA GIURIDICA		1				
TOTALE SOCI				16		



CHE COSA FA IL GABBIANO 2.0 ATTIVITA'

L'attività svolta da IL GABBIANO 2.0 può essere descritta, in estrema sintesi, dalla tabella seguente, dove sono indicati il numero di progetti attivi al 31/12/2021 per ciascuna tipologia di attività. La maggior parte dei progetti è attiva in Regione Lombardia

COMMITTENTE	SERVIZIO RESO	N. ATTIVITA' AL 01/01/21 O IN CORSO D'ANNO	N. ATTIVITA' APERTE AL 31/12/21	N. ATTIVITA' CHIUSE in corso d'anno o AL 31/12/21	PROVINCIA	REGIONE
HUMANITAS MIRASOLE SPA ROZZANO (MI)	STRUMENTISTI E NURSE DI SALA OPERATORIA E COORDINAMENTO PRESSO I BLOCCHI OPERATORI	1	1		MI	LOMBARDIA
HUMANITAS MIRASOLE SPA ROZZANO (MI)	SERVIZIO DI ASSISTENZA ANESTESIOLOGICA PER LE ATTIVITÀ PROGRAMMATE DI CHIRURGIA ELETTIVA	1		1	MI	LOMBARDIA
HUMANITAS MIRASOLE SPA ROZZANO (MI)	SERVIZIO INFERMIERISTICO, SOCIO ASSISTENZIALE E DI COORDINAMENTO PRESSO IL REPARTO DI NEURORIABILITAZIONE E2	1	1		MI	LOMBARDIA
HUMANITAS MIRASOLE SPA ROZZANO (MI)	MEDICINA D'URGENZA CODICI MINORI	1	1		MI	LOMBARDIA
HUMANITAS MIRASOLE SPA ROZZANO (MI)	SERVIZIO MEDICO PRESSO HUB VACCINALE COVI 19	DA APRILE	1		MI	LOMBARDIA
MATER DOMINI CASA DI CURA CASTELLANZA	SERVIZIO DI ASSISTENZA ANESTESIOLOGICA CONSISTENTE IN GUARDIE DIURNE E NOTTURNE; URGENZE CHIRURGICHE COVID E NON COVID; CHIAMATE AI PIANI DI DEGENZA; AIUTO IN PS E DISPONIBILITÀ AD EFFETTUARE TRASFERIMENTI DI PAZIENTI COVID PRESSO ALTRE SEDI OSPEDALIERE.	1		1	VA	LOMBARDIA



COMMITTENTE	SERVIZIO RESO	N. ATTIVITA' AL 01/01/21 O IN CORSO D'ANNO	N. ATTIVITA' APERTE AL 31/12/21	N. ATTIVITA' CHIUSE in corso d'anno o AL 31/12/21	PROVINCIA	REGIONE
ASST NORD MILANO P.O BASSINI E P.O SESTO SAN GIOVANNI	PRESTAZIONI SANITARIE, ASSISTENZIALI E DI CURA DI DIRIGENTI MEDICI ANESTESISTI PER FAR FRONTE ALL'EMERGENZA COVID19.	1		1	MI	LOMBARDIA
ASST NORD MILANO P.O BASSINI E P.O SESTO SAN GIOVANNI	PRESTAZIONI SANITARIE INFERMIERISTICHE PRESSO REPARTO SUB ACUTI E ZONA GRIGIA	1		1	MI	LOMBARDIA
ASST RHODENSE	SERVIZIO DI GUARDIE ANESTESIOLOGICHE E URGENZE NEI PRESIDI DI RHO E GARBAGNATE MILANESE	DA GIUGNO		1	MI	LOMBARDIA
ASST RHODENSE	SERVIZIO DI GUARDIA MEDICA ATTIVA DIURNA DA DESTINARE ALLE UU.OO. DI PRONTO SOCCORSO PER I PP.OO. DI GARBAGNATE E RHO SERVIZIO MEDICO DESTINATO A SOSTENERE ED AMPLIARE L'OFFERTA DELLE VACCINAZIONI -SIA DEGLI ADULTI CHE DEI BAMBINI- ANTINFLUENZALE E ANTIPNEUMOCOCCICA PER LA STAGIONE 2020-2021, IN CARICO AI SERVIZI ALLA PERSONA E PREVENZIONE DELL'ASST RHODENSE	1		1	MI	LOMBARDIA
COMPLESSO RESIDENZIALE VILLA FLAVIA E CENTRO DIURNO	SERVIZIO INFERMIERISTICO E SOCIO ASSISTENZIALE, MEDICO, FISIOTERAPICO, ANIMAZIONE, RISTORAZIONE, PULIZIA E LAVANDERIA E TRASPORTO DA SVOLGERSI PRESSO IL COMPLESSO RESIDENZIALE E CENTRO DIURNO VILLA FLAVIA PER ANZIANI AUTOSUFFICIENTI	1	1		PV	LOMBARDIA



COMMITTENTE	SERVIZIO RESO	N. ATTIVITA' AL 01/01/21 O IN CORSO D'ANNO	N. ATTIVITA' APERTE AL 31/12/21	N. ATTIVITA' CHIUSE in corso d'anno o AL 31/12/21	PROVINCIA	REGIONE
ORAMAST SRL	SERVIZIO DI MEDICINA DEL LAVORO	1		1	BG	LOMBARDIA
VILLA MIRALAGO	SERVIZIO ASSISTENZIALE PRESSO CENTRO PER DISTURBI ALIMENTARI	1	1		VA	LOMBARDIA
RSA SANTA MARIA PERNATE	SERVIZIO INFERMIERISTICO E SOCIO ASSISTENZIALE, PULIZIA, LAVANDERIA E COORDINAMENTO	DA MARZO		1	NO	PIEMONTE
ASST ISTITUTO ORTOPEDICO G.PINI	SERVIZIO DI ASSISTENZA INFERMIERISTICA E SOCIO ASSISTENZIALE DA ESPLETARSI PRESSO IL REPARTO DI CHIRURGIA ORTOPEDICA DELL'ASST G.PINI/CTO	DA MARZO		1	MI	LOMBARDIA
ASST VALLE OLONA	SERVIZIO DI ASSISTENZA ANESTESIOLOGICA PER INTERVENTI PROGRAMMATI DI SALA OPERATORIA PER LA RIDUZIONE DELLE LISTE DI ATTESA P.O. DI BUSTO ARSIZIO E SARONNO	DA FEBBRAIO		1	VA	LOMBARDIA
ISTITUTI CLINICI MAUGERI SPA	SERVIZIO INFERMIERISTICO E SOCIO ASSISTENZIALE E DI COORDINAMENTO PRESSO UN REPARTO SUB ACUTI DI 120 POSTI LETTO	DA OTTOBRE	1		MI	LOMBARDIA
ASSISTENZA DOMICILIARE	SERVIZI IN SOLVENZA ALLE FAMIGLIE O CON CONTRATTO DI SCOPO CON ATS PER IL PERIODO EMERGENZIALE	1	1		PV	LOMBARDIA
IMPIEGATI DI SEDE						
TOTALE ATTIVITA'		18	8	10		



INDICATORI DI DIFFUSIONE GEOGRAFICA DELLE ATTIVITA'

Al 31.12.2021, IL GABBIANO 2.0 ha 8 progetti attivi, tutti situati in Regione Lombardia

ATTIVITA' AL 31.12.2021	PROVINCIA	REGIONE
STRUMENTISTI E NURSE DI SALA OPERATORIA E COORDINAMENTO PRESSO I BLOCCHI OPERATORI	MI	LOMBARDIA
SERVIZIO INFERMIERISTICO, SOCIO ASSISTENZIALE E DI COORDINAMENTO PRESSO IL REPARTO DI NEURORIABILITAZIONE E2	MI	LOMBARDIA
MEDICINA D'URGENZA codici minori	MI	LOMBARDIA
SERVIZIO MEDICO PRESSO HUB VACCINALE COVID 19	MI	LOMBARDIA
SERVIZIO INFERMIERISTICO E SOCIO ASSISTENZIALE, MEDICO, FISIOTERAPICO, ANIMAZIONE, RISTORAZIONE, PULIZIA E LAVANDERIA E TRASPORTO DA SVOLGERSI PRESSO IL COMPLESSO RESIDENZIALE E CENTRO DIURNO VILLA FLAVIA PER ANZIANI AUTOSUFFICIENTI	PV	LOMBARDIA
SERVIZIO ASSISTENZIALE PRESSO CENTRO PER DISTURBI ALIMENTARI	VA	LOMBARDIA
SERVIZIO INFERMIERISTICO E SOCIO ASSISTENZIALE E DI COORDINAMENTO PRESSO UN REPARTO SUB ACUTI DI 120 POSTI LETTO	MI	LOMBARDIA
ASSISTENZA DOMICILIARE	VA	LOMBARDIA



I NOSTRI CLIENTI

SERVIZIO	FATTURATO 2021 ESPRESSO IN EURO
HUMANITAS ROZZANO SALE	2.542.026,00
VILLA MIRALAGO	282.531,65
ADI DOMICILIARE+ADI ACCREDITATA	8.125,15
VILLA FLAVIA CDI	298.565,43
VILLA FLAVIA RESIDENZE	1.022.644,09
ASST RHODENSE ANESTESISTI	108.564,00
RSA SANTA MARIA DI PERNATE	287.244,44
ASST G.PINI	213.409,13
ASST MILANO NORD ANESTESISTI	1.098.170,13
ASST VALLE OLONA	88.343,02
HUMANITAS REPARTO ED	1.361.400,00
HUMANITAS MEDICI	1.632.031,35
IC MATER DOMINI	81.360,00
ASST RHODENSE MEDICI	80.161,25
IC MAUGERI	709.221,70
IC MAUGERI VIA CLEFI	10.000,00
ORAMAST	2.858,28
ALTRO DA BILANCIO (ABBUONI/SCONTI)	956,14
TOTALE FATTURATO	9.827.612



INDICATORE DEL MONTE ORE LAVORATO SU VARI SERVIZI NELL'ANNO 2021

COMMITTENTE	SERVIZIO RESO	MONTE ORE LAVORATO NELL'ANNO 2021 PER OGNI SERVIZIO
HUMANITAS MIRASOLE SPA ROZZANO (MI)	STRUMENTISTI E NURSE DI SALA OPERATORIA E COORDINAMENTO PRESSO I BLOCCHI OPERATORI	65.445
HUMANITAS MIRASOLE SPA ROZZANO (MI)	SERVIZIO DI ASSISTENZA ANESTESIOLOGICA per le attività programmate di chirurgia elettiva +MEDICINA D'URGENZA codici minori	5.188
HUMANITAS MIRASOLE SPA ROZZANO (MI)	SERVIZIO INFERMIERISTICO, SOCIO ASSISTENZIALE E DI COORDINAMENTO PRESSO IL REPARTO DI NEURORIABILITAZIONE E2	46.845
HUMANITAS MIRASOLE SPA ROZZANO (MI)	SERVIZIO MEDICO PRESSO HUB VACCINALE COVID 19	7.428
MATER DOMINI CASA DI CURA CASTELLANZA	SERVIZIO DI ASSISTENZA ANESTESIOLOGICA CONSISTENTE IN GUARDIE DIURNE E NOTTURNE; URGENZE CHIRURGICHE COVID E NON COVID; CHIAMATE AI PIANI DI DEGENZA; AIUTO IN PS E DISPONIBILITÀ AD EFFETTUARE TRASFERIMENTI DI PAZIENTI COVID PRESSO ALTRE SEDI OSPEDALIERE.	650
ASST NORD MILANO P.O BASSINI E P.O SESTO SAN GIOVANNI	PRESTAZIONI SANITARIE, ASSISTENZIALI E DI CURA DI DIRIGENTI MEDICI ANESTESISTI PER FAR FRONTE ALL'EMERGENZA COVID19.	5.886
ASST NORD MILANO P.O BASSINI E P.O SESTO SAN GIOVANNI	PRESTAZIONI SANITARIE INFERMIERISTICHE PRESSO REPARTO SUB ACUTI E ZONA GRIGIA	6.056



COMMITTENTE	SERVIZIO RESO	MONTE ORE LAVORATO NELL'ANNO 2021 PER OGNI SERVIZIO
ASST RHODENSE	SERVIZIO DI GUARDIE ANESTESIOLOGICHE E URGENZE NEI PRESIDI DI RHO E GARBAGNATE MILANESE	983
ASST RHODENSE	SERVIZIO DI GUARDIA MEDICA ATTIVA DIURNA DA DESTINARE ALLE UU.OO. DI PRONTO SOCCORSO PER I PP.OO. DI GARBAGNATE E RHO.SERVIZIO MEDICO DESTINATO A SOSTENERE ED AMPLIARE L'OFFERTA DELLE VACCINAZIONI -SIA DEGLI ADULTI CHE DEI BAMBINI- ANTINFLUENZALE E ANTIPNEUMOCOCCICA PER LA STAGIONE 2020-2021, IN CARICO AI SERVIZI ALLA PERSONA E PREVENZIONE DELL'ASST RHODENSE	1.454
COMPLESSO RESIDENZIALE VILLA FLAVIA E CENTRO DIURNO	SERVIZIO INFERMIERISTICO E SOCIO ASSISTENZIALE, MEDICO, FISIOTERAPICO, ANIMAZIONE, RISTORAZIONE, PULIZIA E LAVANDERIA E TRASPORTO DA SVOLGERSI PRESSO IL COMPLESSO RESIDENZIALE E CENTRO DIURNO VILLA FLAVIA PER ANZIANI AUTOSUFFICIENTI	47.280
ORAMAST SRL	SERVIZIO DI MEDICINA DEL LAVORO	87
VILLA MIRALAGO	SERVIZIO ASSISTENZIALE PRESSO CENTRO PER DISTURBI ALIMENTARI	12.097
RSA SANTA MARIA PERNATE	SERVIZIO INFERMIERISTICO E SOCIO ASSISTENZIALE, PULIZIA, LAVANDERIA E COORDINAMENTO	14.310



COMMITTENTE	SERVIZIO RESO	MONTE ORE LAVORATO NELL'ANNO 2021 PER OGNI SERVIZIO
ASST ISTITUTO ORTOPEDICO G.PINI	SERVIZIO DI ASSISTENZA INFERMIERISTICA E SOCIO ASSISTENZIALE DA ESPLETARSI PRESSO IL REPARTO DI CHIRURGIA ORTOPEDICA DELL'ASST G.PINI/CTO.IL P.O. G. PINI	6.235
ASST ISTITUTO ORTOPEDICO G.PINI	SERVIZIO DI ASSISTENZA ANESTESIOLOGICA PER INTERVENTI PROGRAMMATI DI SALA OPERATORIA TEAM STRUMENTISTI ED ANESTESISTI	938
ASST VALLE OLONA	SERVIZIO DI ASSISTENZA ANESTESIOLOGICA PER INTERVENTI PROGRAMMATI DI SALA OPERATORIA PER LA RIDUZIONE DELLE LISTE DI ATTESA P.O. DI BUSTO ARSIZIO E SARONNO	757
ISTITUTI CLINICI MAUGERI SPA	SERVIZIO INFERMIERISTICO E SOCIO ASSISTENZIALE E DI COORDINAMENTO PRESSO UN REPARTO SUB ACUTI DI 120 POSTI LETTO	36.812
ASSISTENZA DOMICILIARE	SERVIZI IN SOLVENZA ALLE FAMIGLIE O CON CONTRATTO DI SCOPO CON ATS PER IL PERIODO EMERGENZIALE	330
IMPIEGATI DI SEDE	SERVIZI AMMINISTRATIVI	11.818
<u>TOTALE ORE SVOLTE</u>		270.599

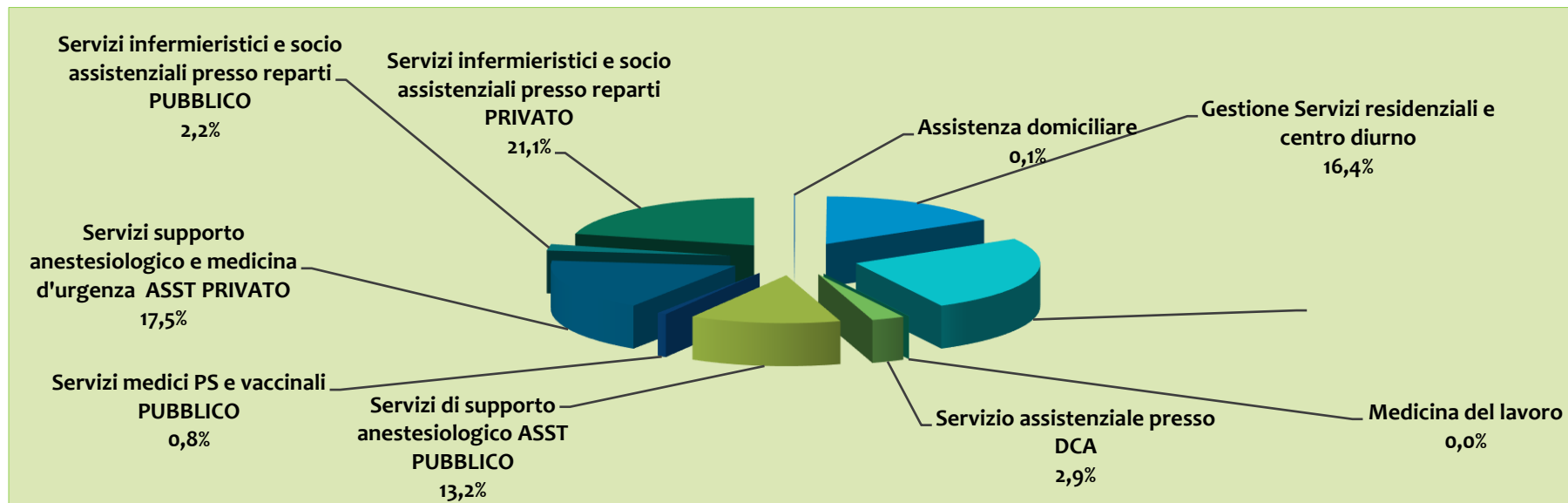


AREA DI ATTIVITÀ

Il valore della produzione, suddiviso tra le varie attività specifiche svolte dalla cooperativa nel corso del 2021, è così distribuito:

RIPARTIZIONE RICAVI PER AREE 2021	EURO	% SUI RICAVI COMPLESSIVI
Assistenza domiciliare	8.125	0,08%
Gestione Servizi residenziali e centro diurno	1.608.454	16,37%
Gestione servizi infermieristici di sale operatorie	2.542.026	25,87%
Medicina del lavoro	2.858	0,03%
Servizio assistenziale presso DCA	282.532	2,87%
Servizi di supporto anestesilogico ASST PUBBLICO	1.068.941	10,88%
Servizi medici PS e vaccinali PUBBLICO	80.161	0,82%
Servizi supporto anestesilogico e medicina d'urgenza ASST PRIVATO	1.713.391	17,43%
Servizi infermieristici e socio assistenziali presso reparti PUBBLICO	439.545	4,47%
Servizi infermieristici e socio assistenziali presso reparti PRIVATO	2.070.622	21,07%
Poliambulatorio ICS Maugeri Via Clefi	10.000	0,10%
Altro da bilancio	956	
TOTALE	9.827.612	100,00%

DISTRIBUZIONE DEI PROVENTI PER AREA DI ATTIVITÀ



DISTRIBUZIONE DEI PROVENTI COMPLESSIVI TRA PUBBLICO E PRIVATO:

Dei proventi complessivi il 64% deriva da contratti con aziende sanitarie private, mentre il 36% deriva da contratti con aziende sanitarie pubbliche

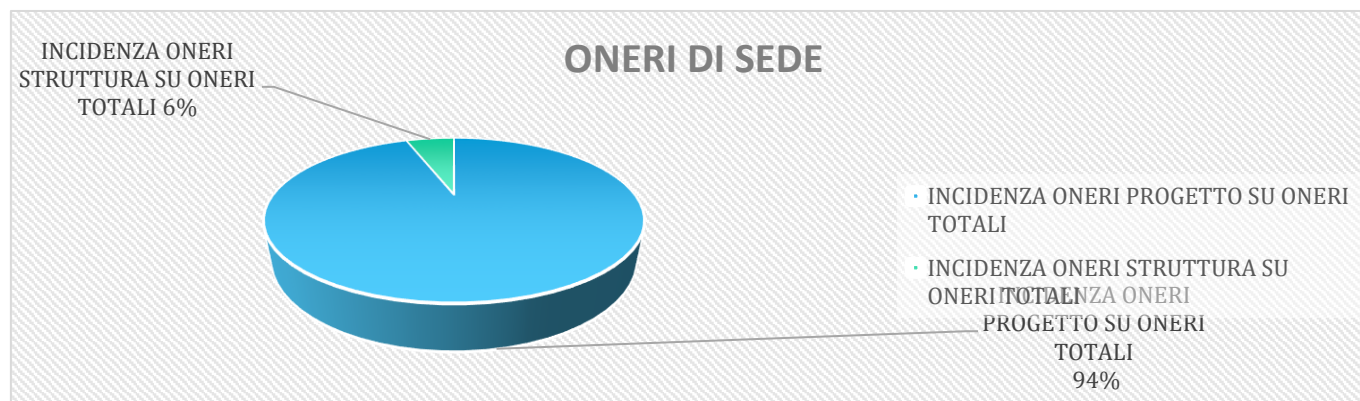


DIPENDENZA DELLA COOPERATIVA DA SINGOLI COMMITTENTI

HUMANITAS MIRASOLE SPA	5.535.457 €
VILLA FLAVIA NOSTRA GESTIONE	1.321.210 €
ASST NORD MILANO	1.098.170 €
Totale primi tre appalti	7.954.837 €
% su totale fatturato caratteristico	81,0%

INCIDENZA DEGLI ONERI DI PROGETTO SUGLI ONERI DI PROGETTO SUGLI ONERI TOTALI

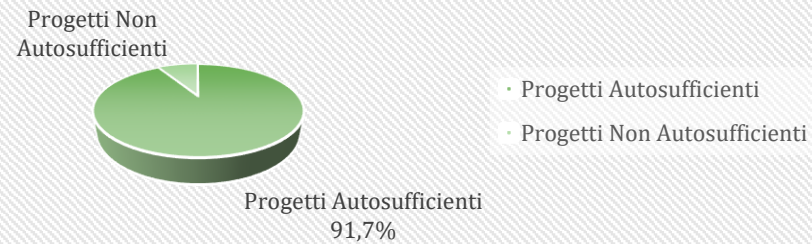
Questo indicatore viene espresso dal rapporto tra gli oneri direttamente imputabili ai singoli progetti e gli oneri complessivi. Esso è di grande importanza perché costituisce un primo indicatore del grado di efficienza della struttura





INDICE DI SOSTENIBILITA' ECONOMICA DEI PROGETTI

% Progetti economicamente autosufficienti 2021



Questo indicatore evidenzia l'autosufficienza economica dei singoli progetti, espressa dalla loro capacità di generare un margine di contribuzione (proventi meno costi diretti) tale da coprire i costi fissi di struttura rilevati nel 2021, nell'ipotesi in cui tali costi fissi vengano ripartiti tra i vari progetti in funzione del loro fatturato.



LE ATTIVITA' CHE HANNO CARATTERIZZATO IL 2021 – I NOSTRI CLIENTI.

A dicembre 2021 si è concretizzata la cessione della Residenza Villa Flavia di Pavia a Over Spa che ci ha permesso di:

- Generare una plusvalenza
- Alleggerire la componente debitoria per cessione del mutuo
- Sviluppare altre gestioni in ambito socio sanitario e domiciliare grazie ai rapporti instaurati con Over spa

Si è preferito cedere la titolarità dell'accREDITAMENTO di Villa Flavia mantenendo la gestione della stessa e concentrandosi così sugli aspetti core della nostra attività.

In corso d'anno si è inoltre consolidato e incrementato il capitale sociale della Cooperativa con l'ingresso di capitale apportato dai soci.

L'attività in area medica si è incrementata passando da 62.534,60€ di fatturato del 2019 a 1.287.670,50 € nel 2020 per arrivare a 3.088.630 € nel 2021 con una capacità di gestione che ha dato risultati soddisfacenti e di consolidamento.

Prosegue il servizio avviato a Febbraio 2018 presso Villa Miralago, di Cuasso al Monte

La gestione del complesso residenziale Villa Flavia a Pavia da Febbraio 2020

A Marzo 2021 si è avviato un servizio presso la casa di riposo Fondazione Santa Maria di Pernate che si è concluso a Novembre 2021.

Prosegue sempre la collaborazione con l'Istituto Clinico Humanitas di Rozzano (MI) per:

l'attività di sala operatoria

la gestione di un reparto di riabilitazione neuromotoria

la gestione del servizio svolto da un'equipe anestesologica e da un'equipe di medici d'urgenza

la Gestione del servizio svolto da un'equipe di medici presso gli Hub vaccinali

Prosegue l'attività con ASST Milano Nord per servizi anestesologici nei presidi ospedalieri di Sesto San Giovanni e Edoardo Bassini di Cinisello Balsamo, fino al mese di settembre.

E' proseguito, con la medesima ASST, il servizio infermieristico per la gestione del reparto Sub Acuti e della Zona grigia dell'ospedale Bassini.

Continua anche l'attività svolta dai medici anestesisti presso l'Istituto Clinico Mater Domini casa di Cura Privata spa di Castellanza e con ASST Rhodense la gestione dei servizi dei medici di P.S. presso i presidi di Garbagnate e Rho, oltre che i servizi infermieristici per la campagna vaccinale.

Si sottoscrive un affidamento con Asst Gaetano Pini di Milano per la gestione di un servizio anestesologico e infermieristico di supporto alle sale operatorie e per un servizio di assistenza infermieristica e socio assistenziale in reparto di degenza.



Si sottoscrive contratto con ASST Rhodense l'affidamento per la gestione di servizi di guardia medica attiva svolta da anestesisti e con ASST Valle Olona per la gestione di un servizio di assistenza anesthesiologia di supporto alle sedute elettive presso i presidi di Busto Arsizio e Saronno.

Dal 1 Ottobre 2021 parte invece un nuovo servizio per la gestione di un'unità operativa di cure subacute di 120 posti letto presso gli Istituti Clinici Scientifici Maugeri di Via Camaldoli a Milano.

Questa è la strada intrapresa, ossia quella di un costante e rigoroso accompagnamento di questi processi, accogliente delle difficoltà e nello stesso tempo determinato ed esigente nel raggiungimento dei risultati prefissati ed è l'unica in grado di permettere al GABBIANO 2.0 di realizzare gli ambiziosi obiettivi che il management ed il personale si sono fissati: prosecuzione e consolidamento della organizzazione operativa e controllo di gestione; ampliamento e diversificazione delle commesse e dei servizi; Adeguare la struttura interna con focus su sviluppo in area reclutamento e pay roll; avviare un percorso formativo manageriale per i coordinatori dei servizi e delle funzioni di servizio.

Al fine di sviluppare le competenze manageriali dei coordinatori di servizio e di staff è stato effettuato un investimento di tipo formativo su un percorso di leadership e di gestione delle criticità in ambito relazionale, temi che si è reso necessario affrontare dopo la pandemia in quanto lo scenario lavorativo in ambito sanitario è radicalmente cambiato esponendo i responsabili a un maggiore stress lavorativo legato alla gestione delle risorse a loro assegnate.



ISTITUTO CLINICO
HUMANITAS
Istituto di Ricovero e Cura
a Carattere Scientifico

Humanitas Mirasole, Research Hospital è un ospedale ad alta specializzazione, centro di Ricerca e sede di insegnamento universitario e promuove la salute, la prevenzione e la diagnosi precoce.

L'Istituto è sede di insegnamento della Facoltà di Medicina e del corso di Laurea in Infermieristica. Con oltre 600 posti letto complessivi, Humanitas è il primo policlinico italiano ad aver ottenuto la certificazione di qualità da parte di *Joint Commission International*.

All'interno di Humanitas, IL GABBIANO 2.0 ha in affidamento per l'anno 2021 i seguenti servizi:

BLOCCHI DI SALA OPERATORIA: da diversi anni è affidato alla nostra gestione il Servizio Infermieristico di quattro blocchi operatori, che ci consente di servire le specialità di Traumatologia, Ortopedia, Chirurgia toracica, Chirurgia del tratto esofageo, Chirurgia del pancreas, Chirurgia rettale, Chirurgia della mano, Chirurgia plastica, Ginecologia, Otorino, Urologia e Senologia. Il personale infermieristico è composto da professionisti Nurse e Strumentisti di Sala che collaborano, per ogni intervento, con il Medico Chirurgo e con il



Medico Anestesista; da anni si confrontano quotidianamente con le diverse specialità indicate, all'interno di un percorso di crescita quotidiana e costante, per assicurare standard di servizio elevati, sia quantitativi sia qualitativi. Ai nostri professionisti sono affidate le attività che vanno dall'induzione al risveglio del paziente in collaborazione con il Medico Anestesista e agli Strumentisti le attività organizzative, gestionali e operative in collaborazione con l'equipe chirurgica. Gli interventi sono di complessità elevata e impegnano il team per sedute di 10 – 12 ore.

RECOVERY: è stato affidato alla nostra gestione il Servizio Infermieristico inerente alle fasi di pre e post operatorie. Il personale infermieristico è preposto alle attività di identificazione del paziente, alla valutazione dei questionari e all'accertamento e alla verifica dei consensi. Successivamente monitora il paziente, gestendo la fase di somministrazione della pre-anestesia e della profilassi antibiotica. Segue la fase post operatoria, dalla presa di consegne, alla valutazione dell'intervento e del tipo di anestesia somministrata nonché delle eventuali complicanze. I nostri professionisti accompagnano i degenti alle dimissioni o alla fase di osservazione in reparto in relazione alla tipologia di intervento in day hospital o in regime di ricovero.



SERVIZIO ASSISTENZA MEDICO ANESTESIOLOGICA:

Svolgiamo il servizio di supporto medico anestesio-logico presso i blocchi operatori. I nostri medici sono impegnati nelle attività di chirurgia elettiva inerente alle seguenti specialistiche: chirurgia generale, ginecologia, otorino, urologia. Agli stessi è affidata l'attività di rivalutazione anestesio-logica pre e post-operatoria del paziente, oltre alle attività di controllo delle apparecchiature, dei materiali, dei farmaci. Vengono altresì condotte le attività di anestesia, la programmazione della terapia antalgica e il controllo della fase di risveglio del paziente.



SERVIZIO MEDICINA D'URGENZA, PRONTO SOCCORSO E AMBULATORIO CODICI MINORI:

Svolgiamo il servizio medico in risposta alle urgenze e alle emergenze di pronto soccorso su codici minori, mediante accettazione del paziente all'interno del triage, valutazione dell'emergenza tramite osservazione della casistica, delle eventuali necessità di cura.



REPARTO NEURORIABILITAZIONE MOTORIA

E' stato affidato alla nostra gestione il Servizio Infermieristico e assistenziale di un importante reparto di 40 posti letto. Il Team, composto di Infermieri e Operatori Socio Sanitari, collabora quotidianamente con il personale medico per le attività di assistenza diretta al paziente, coopera con i Fisioterapisti per le attività riabilitative e coadiuva l'equipe di Logopedisti per la metodologia riabilitativa e per il raggiungimento degli obiettivi di recupero funzionale. Il personale infermieristico si occupa della cura del paziente servendo tre turni: mattino, pomeriggio e notturno e in continuità assistenziale per tutti i giorni della settimana.

Ai nostri infermieri sono affidate le attività di somministrazione della terapia, di valutazione della medicazione e dei piani di prevenzione, la gestione della fase di consegna tra colleghi, la valutazione dello stato psicologico del paziente nonché della formazione del Caregiver, in caso di dimissioni protette. Ai nostri operatori socio sanitari sono affidate le attività di supporto, di monitoraggio dei parametri vitali, di sanificazione, disinfezione e igienizzazione dei presidi e del paziente, in costante e continuo affiancamento con i colleghi infermieri.

HUB VACCINALI



Il servizio medico presso gli hub vaccinali di Humanitas in Via Sardegna, ha visto in prima linea **47 giovani medici collaboratori di GABBIANO 2.0**, impegnati quotidianamente sulle linee per la somministrazione dei vaccini anti covid . I medici del Centro Vaccinazione effettuano un colloquio con il vaccinando per assicurarsi che il vaccino proposto, seguendo le indicazioni delle Autorità Sanitarie e sulla base dell'effettiva disponibilità, sia adatto allo stato di salute della persona. Il Centro Vaccinazione anti-Covid allestito in via Sardegna 7 a Pieve Emanuele è attivo con oltre 20 ambulatori in totale, percorsi ideati per accogliere migliaia di persone al giorno. Il team dedicato, vede operanti oltre 100 professionisti di Humanitas tra medici, infermieri, farmacisti e staff dedicato all'accoglienza. Nella squadra, anche ingegneri e statistici per l'organizzazione di un sistema efficiente che eviti lo spreco di dosi e garantisca velocità del percorso.



MATER DOMINI CASTELLANZA



Prosegue dall'anno precedente il servizio di supporto medico anestesiologicalo per le necessità di reparto, urgenze e guardie.

ASST RHODENSE: SERVIZIO DI PRONTO SOCCORSO/OSSERVAZIONE BREVE INTENSIVA E LINEE VACCINALI

Prosegue il servizio iniziato ad Ottobre 2020 di guardia medica attiva diurna presso il Pronto Soccorso dell'A.S.S.T. Rhodense nei presidi ospedalieri di Garbagnate Milanese in Viale Forlanini 95 e di Rho con sede in Corso Europa 250. Il servizio prevede turni di guardia medica attiva e O.B.I. (osservazione breve intensiva) pari a 12 ore die dal lunedì alla domenica.



Continua anche il servizio medico per le VACCINAZIONI ANTIFLUENZALI ADULTI, DONNE GRAVIDE E SOGGETTI FRAGILI, nei presidi afferenti le aree di **CORSICO- RHO** e **GARBAGNATE**.



ASST NORD MILANO OSPEDALI DI SESTO S. GIOVANNI E E. BASSINI CINISELLO BALSAMO



Nei presidi ospedalieri di Cinisello Balsamo e Sesto San Giovanni, la cooperativa fornisce il **servizio di supporto anestesilogico** per la programmazione delle sedute elettive di sala operatoria, le guardie anestesilogiche e le urgenze, sia su turni diurni che notturni. Per questo servizio ha organizzato un team affidabile di professionisti competenti e flessibili sulle varie necessità. Prosegue inoltre nell'Ospedale di Cinisello Balsamo, **il servizio infermieristico presso reparto sub acuti e zona grigia**.

RSA FONDAZIONE SANTA MARIA PERNATE (NO)



A Marzo 2021 prende avvio il servizio presso la RSA SANTA MARIA di Pernate per le necessità infermieristiche, socio assistenziali ed alberghiere dei circa 20 ospiti rimasti presenti dopo la pandemia covid.



VILLA MIRALAGO CENTRO PER LA CURA DEI DISTURBI ALIMENTARI

Dal 2018 il Gabbiano 2.0 svolge presso **VILLA MIRALAGO**, il servizio socioassistenziale.

VILLA MIRALAGO è una struttura accreditata e contrattualizzata con Regione Lombardia, è una residenza sanitaria comunitaria, composta da 4 Comunità che accolgono persone che soffrono di anoressia, bulimia, disturbo da alimentazione incontrollata, obesità. L'equipe di Villa Miralago è formata da figure professionali che lavorano condividendo la



missione terapeutica e lo spirito che sostiene i percorsi di cura. Gli operatori sono ASA (assistenti socio assistenziali). Il Gabbiano 2.0 garantisce la massima continuità del servizio attraverso l'avvicendamento del personale impiegato, monitorato ed organizzato sui vari turni, da un coordinatore dedicato.



VILLA FLAVIA COMPLESSO RESIDENZIALE E CENTRO DIURNO PAVIA



La struttura è ubicata tra tre popolosi quartieri periferici (San Pietro, Vallone, San Giovannino). Si tratta di un'ala di cascina Lombarda che ospita una comunità alloggio, una casa albergo, minialloggi protetti e Centro diurno. Ogni servizio dispone di un accesso indipendente, di spazi propri e quindi di una vita organizzata autonoma.

I locali sono ben areggiati e luminosi e ben si adattano ai servizi ai quali sono destinati; vi sono spazi per i trattamenti sanitari, per attività di animazione, per il pranzo e per il riposo. Il Centro dispone anche di una superficie verde ad uso esclusivo, che verrà organizzata in relazione alle varie esigenze e/o attività.

Il Gabbiano 2.0 svolge presso Villa Flavia i servizi sanitari e socio sanitari assistenziali per anziani autosufficienti in regime di residenzialità o di frequenza quotidiana presso il Centro diurno annesso al complesso residenziale.

L'operazione di acquisizione di questa struttura, è stata avviata nell'anno 2019 e portata a compimento a Febbraio 2020, quasi contestualmente allo scoppio della pandemia Covid. Ci siamo trovati così a confrontarci con una situazione mai affrontata e dalle evoluzioni imprevedibili, ma le azioni intraprese, volte alla adozione di protocolli stringenti, al contingentamento degli accessi alla struttura da parte di familiari e amici degli ospiti, la riprogettazione dei piani e degli spazi di lavoro, la chiusura temporanea degli accessi al Centro diurno, hanno permesso di mantenere la struttura covid free.



Nel corso del 2021, a seguito dell'incontro con Over spa, il CdA ha maturato l'idea di cedere a questo gruppo, la titolarità dell'accREDITAMENTO di Villa Flavia mantenendo la gestione della stessa e concentrandosi così sugli aspetti core dell'attività societaria. Ci auguriamo, avendo come partner questo grande gruppo, di poter avviare insieme altri progetti assistenziali per il futuro.

L'anno 2021, dopo la chiusura imposta dalla pandemia, ha stimolato ancor più il desiderio ed il piacere di valorizzare la particolare risorsa del vivere in comune, godendo della fruizione degli spazi; coltivando l'orto e il giardino; organizzando attività ricreative di qualità culturale, intendendo la cultura nella sua accezione popolare di bellezza, di cura della propria identità, di sviluppo della creatività; elementi che aiutano a ritrovare una socialità desiderata ma spesso difficile da coltivare nei normali contesti.

E così al mattino la Casa si anima e, come nelle vecchie "corti", inizia una vita comune. Si mettono in moto le varie attività, a seconda dei diversi gusti, delle capacità, delle singole personalità: c'è chi cura l'orto, chi raccoglie il basilico e fa il pesto, chi prepara merende per tutti, chi gioca a carte.. e poi c'è il coro, le feste, le gite alla scoperta del nostro territorio, i giochi, la bellezza della musica e dell'arte.

Tante attività diverse che rispondono ai diversi desideri e in particolare a quello di attendere qualcosa di buono e bello che renda ancora interessanti le nostre giornate.





PERFORMANCE ECONOMICA- RICLASSIFICAZIONE DEL VALORE AGGIUNTO

In questa sezione è fornita un'evidenza del conto economico e dello stato patrimoniale presentati nel bilancio di esercizio 2021 e che ci danno indicazione dell'effetto economico che l'attività della cooperativa ha prodotto su ciascuna categoria di stakeholder.

STATO PATRIMONIALE ATTIVO	31-12-2021	31-12-2020	31-12-2019
A) CREDITI VERSO SOCI PER VERSAMENTI ANCORA DOVUTI		0	0
B) IMMOBILIZZAZIONI			
I - Immobilizzazioni immateriali	300.883	1.340.541	516.223
II - Immobilizzazioni materiali	91.349	153.363	28.912
III - Immobilizzazioni finanziarie	25.999	25.999	25.999
Totale immobilizzazioni (B)	418.231	1.519.903	571.134
C) ATTIVO CIRCOLANTE			
I - Rimanenze	6.342	9.340	0
II - Crediti			
Esigibili entro l'esercizio successivo	2.016.966	1.720.929	1.072.493
Esigibili oltre l'esercizio	449.559		
Imposte anticipate	12.228		
Totale crediti (II)	2.478.753	1.720.929	1.072.493
III- Attività finanziarie che non costituiscono immobilizzazioni	0	0	0
IV - Disponibilità liquide	108.949	199.100	19.982
Totale attivo circolante (C)	5.594.044	1.929.369	1.092.475
D) RATEI E RISCONTI	55.262	87.952	32.592
TOTALE ATTIVO	3.067.537	3.537.224	1.696.201



	31-12-2021	31-12-2020	31-12-2019
STATO PATRIMONIALE PASSIVO			
A) PATRIMONIO NETTO			
I - Capitale	368.500	268.500	268.500
II - Riserva da soprapprezzo delle azioni		0	0
III - Riserve di rivalutazione		0	0
IV - Riserva legale	83.946	40.935	40.935
V - Riserve statutarie		0	0
VI - Altre riserve	96.059	250.002	249.998
VII - Riserva per operazioni di copertura dei flussi finanziari attesi	0	0	0
VIII - Utili (perdite) portati a nuovo	(193.989)	(193.989)	0
IX - Utile (perdita) dell'esercizio	24.991	143.370	(193.989)
X - Riserva negativa per azioni proprie in portafoglio	0	0	0
Totale patrimonio netto (A)	379.507	508.818	365.444
B) FONDI PER RISCHI E ONERI		20.000	24.244
C) TRATTAMENTO DI FINE RAPPORTO DI LAVORO SUBORDINATO	161.146	88.489	55.775
D) DEBITI			
Esigibili entro l'esercizio successivo	2.503.230	2.129.590	1.250.738
Esigibili oltre l'esercizio successivo	22.968	786.295	0
Totale debiti (D)	2.526.198	2.915.885	1.250.738
E) RATEI E RISCOINTI	686	4.032	0
TOTALE PASSIVO	3.067.537	3.537.224	1.696.201



CONTO ECONOMICO	31.12.2021	31-12-2020	31-12-2019
A) VALORE DELLA PRODUZIONE			
1) Ricavi delle vendite e delle prestazioni	9.827.612	6.312.459	3.429.540
5) Altri ricavi e proventi			
Altri	384.839	27.684	421
Totale altri ricavi e proventi	384.839	27.684	421
Totale valore della produzione	10.212.451	6.340.143	3.429.961
B) COSTI DELLA PRODUZIONE			
6) Per materie prime, sussidiarie, di consumo e merci	70.281	72.055	28.394
7) Per servizi	7.035.371	4.279.228	2.611.600
8) per godimento di beni di terzi	270.516	250.379	49.205
9) per il personale:			
a) salari e stipendi	1.793.646	968.811	520.432
b) oneri sociali	536.566	373.865	144.858
c), d), e) trattamento di fine rapporto, trattamento di quiescenza, altri costi del personale	122.382	66.840	34.431
c) Trattamento di fine rapporto	116.400	66.840	34.431
Altri costi	5.982		
Totale costi per il personale	2.452.594	1.409.516	699.721
10) ammortamenti e svalutazioni:			
11) Variazioni delle rimanenze di materie prime, sussidiarie, di consumo e merci	(6.342)	(9.340)	0
13) Altri accantonamenti	0	0	24.244

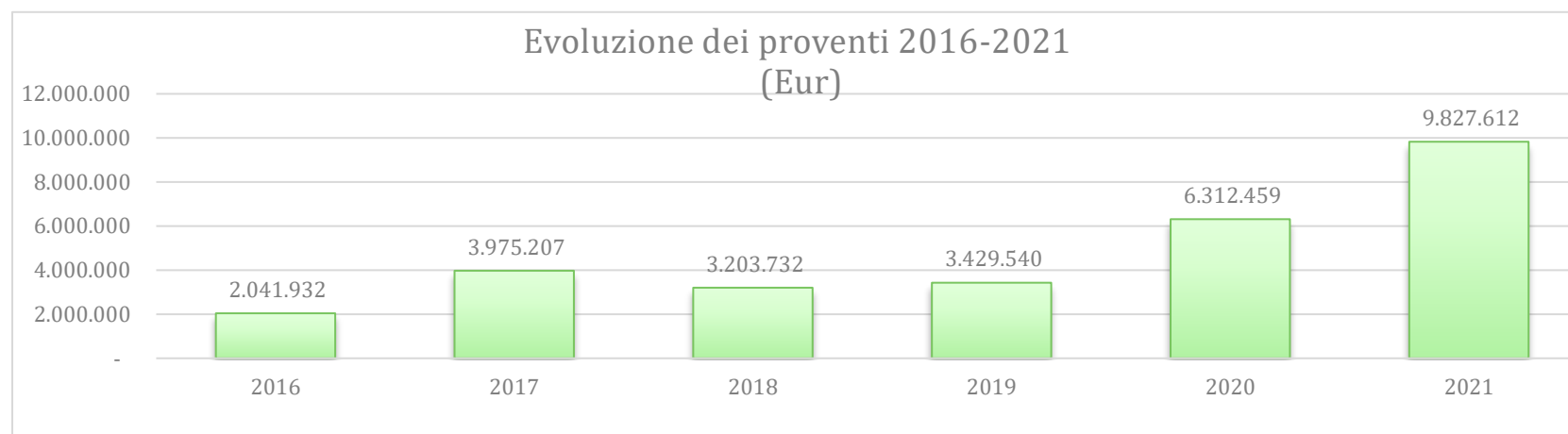


14) Oneri diversi di gestione	309.521	125.196	90.683
Totale costi della produzione	10.131.941	6.127.034	3.593.907
Differenza tra valore e costi della produzione (A-B)	80.510	213.109	(163.946)
C) PROVENTI E ONERI FINANZIARI:			
16) altri proventi finanziari:			
d) proventi diversi dai precedenti			
altri	2	2	0
Totale proventi diversi dai precedenti	2	2	0
Totale altri proventi finanziari	2	2	0
17) interessi e altri oneri finanziari			
altri	67.104	69.741	30.043
Totale interessi e altri oneri finanziari	67.104	69.741	30.043
Totale proventi e oneri finanziari (C) (15+16-17+-17-bis)	(67.102)	(69.739)	(30.043)
D) RETTIFICHE DI VALORE DI ATTIVITA' E PASSIVITA' FINANZIARIE.:			
Totale delle rettifiche di valore di attività e passività finanziarie (D) (18-19)		0	0
Risultato prima delle imposte (A-B+-C+-D)	13.408	143.370	(193.989)
Imposte correnti	645		
Imposte differite e anticipate	(12.228)		
Totale delle imposte sul reddito dell'esercizio	(11.583)		
21) UTILE (PERDITA) D'ESERCIZIO	24.991	143.370	(193.989)



INDICATORI DI PERFORMANCE ECONOMICA (IE)- EVOLUZIONE DEI PROVENTI COMPLESSIVI

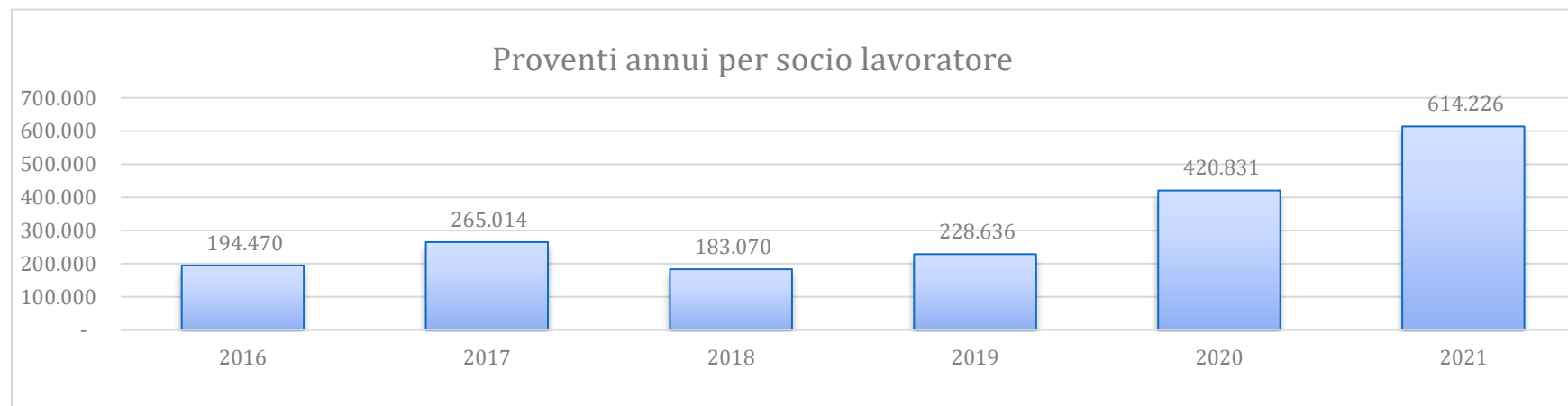
I proventi complessivi della Cooperativa dal 2016 al 2021 sono stati i seguenti:





CONTRIBUTO DEI SOCI LAVORATORI AI PROVENTI DELLA COOPERATIVA

L'indice in oggetto esprime la contribuzione di ciascun socio lavoratore ai proventi complessivi della Cooperativa.





LE RELAZIONI DI RETE

Sommariamente divisi tra interni ed esterni, gli stakeholder costituiscono una rete di relazioni funzionali, produttive e operative. Sono “interni” gli organi di direzione, i soci e collaboratori tutti, gli Uffici, le reti alle quali il GABBIANO 2.0 aderisce ma anche i fruitori non soci e le organizzazioni partner che costituiscono la “rete stabile” d’intervento della Cooperativa.

Nel perseguimento della missione aziendale e della nostra visione, la Cooperativa ha sviluppato politiche specifiche nei confronti di ogni categoria di portatori di interessi, orientate verso bisogni differenti ma accomunate dalla stessa filosofia e dagli stessi valori.

- ⊗ **Politica verso i Soci lavoratori e i soggetti in convenzione: l’obiettivo della Cooperativa è creare le migliori condizioni lavorative possibili nel rispetto dei vincoli di bilancio, sia dal punto di vista motivazionale sia dal punto di vista economico, sia da un punto di vista sociale.**
- ⊗ **Politica verso i Fornitori: i nostri rapporti con i fornitori sono caratterizzati da puntualità e precisione. Cerchiamo di creare rapporti lavorativi stabili e continui con fornitori, privilegiando la ricerca della qualità a quella del prezzo più basso a discapito di tutto.**
- ⊗ **Politica verso la Pubblica amministrazione (ASST, Comuni e ATS locali) e Committenti privati: correttezza e puntualità caratterizzano i nostri rapporti con la Pubblica amministrazione e con gli altri nostri clienti.**

La relazione di rete con altri soggetti che operano nel medesimo ambito e condividono i medesimi principi ideali, è per Il Gabbiano 2.0 molto importante, sia per una possibilità di confronto su scelte di carattere strategico, sia per un ausilio concreto nella complessa e quotidiana gestione di attività e procedure dalle innumerevoli implicazioni.

Si ringraziano per il supporto e la collaborazione: Sodexò- Lombarda H- Neproma Sevice -F.o.p.a.c- SAFETY GROUP s.r.l.- Confocooperative e il suo staff- Ria Gran Thornton- ASST Pavia- Comune di Pavia- Istituti bancari Credit agricole spa- Banca di credito cooperativo di Busto Garolfo e Buguggiate- Banca nazionale del lavoro -Banca di credito cooperativo di Barlassina- Malpensa med- Fondazione Le Vele- Italfinance- Il Dott.Pietro Mauri per il supporto consulenziale in ambito assicurativo e tanti altri partner che hanno collaborato con noi alla realizzazione dei servizi.



PERFORMANCE SOCIALE

In questa sezione sono analizzati i rapporti tra la cooperativa e le diverse categorie di stakeholders. Grande rilievo è dato all'analisi dei soci lavoratori della cooperativa, considerati come i principali stakeholders di riferimento. Gli stakeholders, o portatori d'interesse, sono tutti coloro che hanno- a diverso titolo - un interesse nelle attività svolte dalla cooperativa.

Sono state individuate 7 categorie di stakeholders:

1. Soci lavoratori

Sono tutti coloro i quali, come da statuto, "esercitano attività o mestieri attinenti alla natura dell'impresa esercitata dalla cooperativa e che, per la loro capacità effettiva di lavoro, attitudine e specializzazione professionale, possono partecipare direttamente ai lavori dell'impresa sociale e attivamente cooperare al suo esercizio e sviluppo".

2. Collaboratori

Dipendenti, collaboratori a progetto, occasionali, liberi professionisti. Tali figure, pur non essendo soci, prestano servizio o consulenza in una delle attività svolte dalla cooperativa.

3. Fornitori

Sono coloro che intrattengono rapporti di fornitura di beni e servizi con IL GABBIANO 2.0.

4. Committenti

Enti Pubblici e Privati, Aziende o Enti non profit e profit che abbiano individuato in GABBIANO 2.0, il partner per lo svolgimento delle proprie attività.

5. Utenti finali

I destinatari dell'attività di GABBIANO 2.0, secondo la suddivisione stabilita:

Famiglia

Anziani

Soggetti svantaggiati cronici e non.

6. Finanziatori

Enti o Istituzioni cui IL GABBIANO 2.0 potrebbe ricorrere per finanziare l'attività corrente o i progetti di sviluppo.

7. Associazioni

IL GABBIANO 2.0 intrattiene rapporti con diverse associazioni e/o enti.



APPROVAZIONE E DIFFUSIONE BILANCIO SOCIALE:

Il Bilancio Sociale 2021, redatto in base alle linee guida contenute nella Deliberazione della Giunta Regionale, avrà pubblicità e diffusione, mediante i canali di seguito indicati.	
<i>Periodo di riferimento</i>	Corrispondente all'esercizio contabile 2021
<i>Eventuale bilancio preventivo sociale</i>	No
<i>Organo che ha approvato il bilancio sociale</i>	Assemblea dei Soci
<i>Data di approvazione</i>	17 Maggio 2022
<i>Modalità di diffusione</i>	La copia del <i>Bilancio Sociale 2020</i> è disponibile sui siti https://www.curegentili.it https://www.villaflavia.org/ https://www.gabbianoduepuntozero.it/ o richiedendola a: IL GABBIANO 2.0 SOC. COOPERATIVA SOCIALE Via Mercantini n. 15 21100 VARESE Tel 0332 1765254 Email : info@gabbianoduepuntozero.it