

BILANCIO SOCIALE ANNO 2022



“Give Peace a Chance” John Lennon

Pace e tolleranza sono l'unico modo per risolvere i conflitti umani.



INDICE

<i>Introduzione e presentazione della cooperativa</i>	<i>Pagg. 3-8</i>
<i>1.1 La nostra storia - Contesto e obiettivi</i>	
<i>1.2 Missione e visione della cooperativa</i>	
<i>1.3 Principali attività svolte</i>	
<i>Modalità di comunicazione e riferimenti normativi</i>	<i>Pagg 9-10</i>
<i>2.1 Canali di comunicazione utilizzati</i>	
<i>Struttura organizzativa di Gabbiano 2.0</i>	<i>Pagg 11-15</i>
<i>3.1 Organi direttivi e di controllo</i>	
<i>3.2 Governance e risorse della cooperativa</i>	
<i>Analisi del bilancio economico</i>	<i>Pagg 16-17</i>
<i>4.1 Descrizione dettagliata dei risultati economici</i>	
<i>4.2 Aree di attività della cooperativa</i>	
<i>4.3 Indicatori finanziari e performance</i>	
<i>Attività svolte dalla cooperativa</i>	<i>Pagg 17-33</i>
<i>5.1 Descrizione delle principali attività</i>	
<i>5.2 Progetti e collaborazioni significative</i>	
<i>Relazioni di rete, performance sociale e sostenibilità ambientale</i>	<i>Pagg 34-36</i>
<i>6.1 Partenariati e collaborazioni con altre organizzazioni</i>	
<i>6.2 Iniziative per la sostenibilità ambientale</i>	
<i>Lettera del presidente</i>	<i>Pagg 37-38</i>
<i>7.1 Messaggio del presidente agli stakeholders</i>	
<i>7.2 Visione futura e prospettive della cooperativa</i>	



LETTERA AGLI STAKEHOLDERS

Cari lettori, un saluto a tutti voi.

Il Bilancio sociale 2022 rappresenta per noi un momento importante per fare il punto sui risultati raggiunti e sulle sfide che abbiamo ancora di fronte. Dopo un 2020 colpito dalla pandemia e una faticosa risalita del 2021, l'anno 2022 ci pone di fronte ad un nuovo spiacevole evento: la guerra in Ucraina.

Nonostante le difficoltà dovute alla pandemia, siamo riusciti a mantenere i nostri servizi socio-sanitari e socio-assistenziali attivi, garantendo così un sostegno concreto alle persone che più ne avevano bisogno. Come sottolineato nell'Appello di Confcooperative nazionale, crediamo che il nostro lavoro nel settore sociale debba essere basato sui valori della cooperazione, come la solidarietà, la cura e la speranza.

Tuttavia, siamo consapevoli che la guerra in Ucraina sta provocando una destabilizzazione dell'economia globale, con un aumento dei costi delle materie prime e dell'energia, che stanno colpendo anche il nostro settore. Come sottolineato nell'Appello, questa instabilità economica può minare la ripresa in corso e mettere a rischio il nostro impegno nel fornire servizi di qualità alle persone più vulnerabili.

Per questo motivo, rinnoviamo il nostro impegno a promuovere la pace e la solidarietà tra i popoli, non solo a livello locale ma anche internazionale. Siamo vicini alla popolazione ucraina e esprimiamo la nostra profonda solidarietà a tutti coloro che stanno subendo le conseguenze di questa crisi umanitaria. Allo stesso tempo, vogliamo sostenere tutti i cittadini russi che si battono per la pace e la democrazia nel loro paese. Siamo convinti che solo attraverso il dialogo e la collaborazione possiamo costruire un futuro migliore per tutti.

Il Presidente
Marco Santoro

A handwritten signature in blue ink, appearing to read "Marco Santoro", is placed over the printed name.



INTRODUZIONE

Questa introduzione presenta la missione e gli obiettivi della Cooperativa, che si propone di offrire servizi in modo trasparente, democratico, innovativo e solidale, con l'obiettivo di valorizzare la centralità della persona in tutte le sue dimensioni. La mutualità interna è un valore fondamentale, che si traduce nella continuità dell'occupazione lavorativa per i soci/collaboratori e nel miglioramento delle loro condizioni economiche, sociali e professionali.

La Cooperativa si impegna inoltre a sviluppare continuamente le proprie attività, attraverso la progettazione di nuovi servizi, la partecipazione a gare d'appalto, la presenza sul mercato e azioni commerciali di espansione.

Il Codice Etico adottato dalla Cooperativa si basa su norme comportamentali che promuovono la lealtà e l'onestà, in linea con lo spirito mutualistico senza fini di speculazione privata. Questo Codice Etico mira a ispirare rapporti collaborativi, il rispetto delle regole e dei regolamenti interni e la garanzia di un ambiente di lavoro libero da ogni forma di discriminazione.

- Tutti i lavoratori, indipendentemente dal ruolo o dalla mansione, devono collaborare reciprocamente e rispettare le regole interne della cooperativa.
- Il personale è assunto con contratti di lavoro formali, in conformità con la normativa e la contrattazione collettiva in vigore.
- I lavoratori e i collaboratori sono una risorsa indispensabile per il successo della missione della cooperativa.
- La cooperativa non tollera alcuna forma di discriminazione basata su età, sesso, salute, razza, nazionalità o opinioni politiche o religiose nell'esercizio delle sue attività.
- La cooperativa si impegna a garantire che l'applicazione delle regole gerarchiche nei rapporti tra lavoratori non leda la dignità dei lavoratori.
- L'attività dei membri degli organi sociali (ad es. Consiglio di Amministrazione) si svolge nel pieno rispetto delle regole statutarie, dei regolamenti interni e della legislazione nazionale e comunitaria in vigore.
- La cooperativa si impegna a promuovere e diffondere una cultura della sicurezza per preservare la salute e la sicurezza dei lavoratori.

Il Bilancio Sociale della Cooperativa rappresenta uno strumento che sintetizza la storia di Il GABBIANO 2.0 e fornisce linee programmatiche per il futuro. Questo strumento è accessibile a tutti e vuole essere uno strumento di comunicazione trasparente e chiaro.

CHI È IL GABBIANO 2.0

NOME SOCIETA'	IL GABBIANO 2.0 SOCIETA' COOPERATIVA SOCIALE
Registro Imprese -Data di iscrizione:	20/11/2015
Sezione	ORDINARIA
Data atto di costituzione:	12/11/2015
Sistema di amministrazione	CONSIGLIO DI AMMINISTRAZIONE
Codice Fiscale e Partita Iva	03504100128
Durata della società	Data termine: 31/12/2050
Sistema di amministrazione e controllo contabile	Società di revisione: 
Forme amministrative	Consiglio di amministrazione (in carica)
Albo delle società cooperative	Iscritta con il numero C112417 dal 20/11/2015
Sezione	Cooperativa a mutualità prevalente di cui agli Art 2512 e seg. categoria: cooperative sociali. Categoria attività esercitata: produzione e lavoro-gestione di servizi (TIPO A).
Oggetto sociale	Promozione, organizzazione ed erogazione di servizi sanitari, socio-sanitari ed assistenziali, nei confronti di soggetti malati, anziani, infermi e bisognosi, con deficit funzionali, portatori di handicap, tossicodipendenti e minori, al domicilio o presso strutture sanitarie assistenziali, ospedali, case di cura, ambulatori, istituti di riabilitazione; Servizi educativi, di carattere didattico, formativo, di orientamento, di recupero, di sostegno educativo. In qualsiasi struttura.
Data di delibera dell'assemblea dei soci:	02.05.2023

LA NOSTRA STORIA

Il Gabbiano 2.0 è stata fondata nel 2015 da un gruppo di professionisti con anni di esperienza nel settore, sotto la guida di una presidenza che ha consolidato metodi di lavoro efficaci e concentrati su modelli organizzativi di successo. La società ha registrato una crescita costante nel corso dei primi anni, partendo dai servizi infermieristici di sala operatoria e ampliandosi in seguito alla gestione di servizi sanitari e socio-assistenziali presso reparti di degenza e strutture residenziali, specializzandosi anche in

servizi medici per aziende ospedaliere pubbliche e private accreditate. Questa crescita ha comportato una riorganizzazione interna delle risorse umane, con la definizione di ruoli precisi e la valorizzazione dei punti di forza dei collaboratori. Riteniamo che un'organizzazione ben strutturata sia fondamentale per sviluppare una strategia a medio-lungo termine e competere efficacemente sul mercato.

I servizi della società si basano su politiche e strategie flessibili in grado di adattarsi alle esigenze gestionali, fornendo informazioni precise e gestendo la relazione con il cliente. La definizione delle responsabilità e dell'organizzazione, insieme alla conoscenza, pianificazione, coordinamento e valorizzazione delle risorse e delle attività, sono alla base di questo sistema di governo dei servizi. Inoltre, il controllo, il monitoraggio continuo e il riesame dei risultati sono fondamentali per garantire l'efficacia dei servizi forniti.

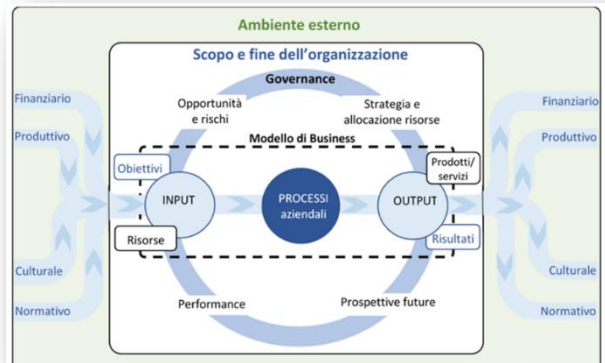
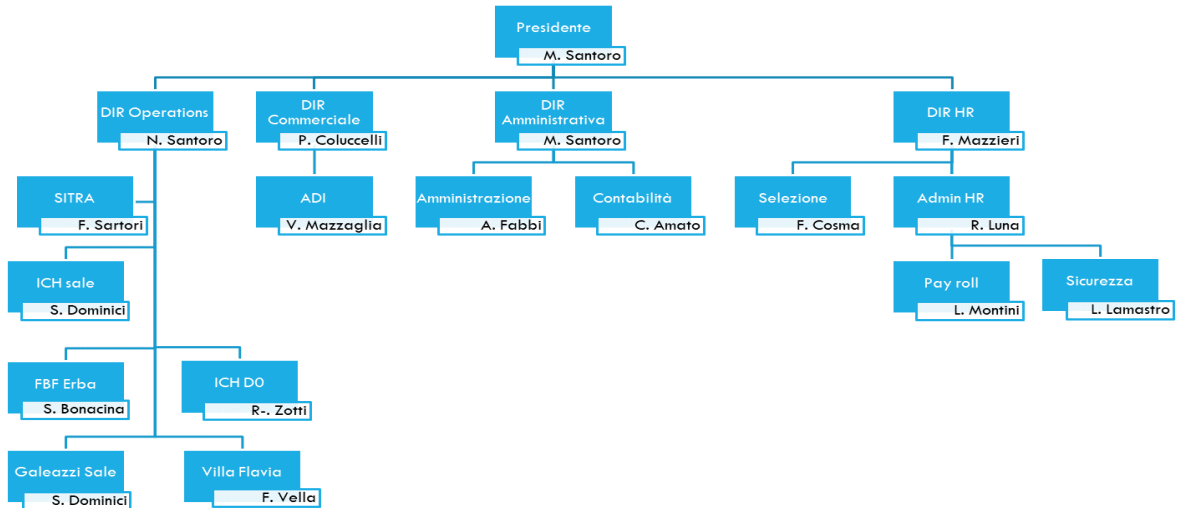


Fig: sintesi dei processi interni aziendali

ORGANIGRAMMA IL GABBIANO 2.0



LA NOSTRA MISSION

La missione de IL GABBIANO 2.0 è basata sui principi fondamentali del lavoro cooperativo, come la mutualità, la solidarietà, la democraticità, l'equilibrio delle responsabilità e il legame con il territorio. La cooperativa si dedica principalmente ai servizi alla persona, mirando a offrire servizi di alta qualità. I cinque elementi distintivi della cooperativa sono: un modello organizzativo efficiente, prestazioni efficaci grazie a operatori motivati e ben attrezzati, soddisfazione del cliente come misura dei risultati, continuità e regolarità nella fornitura del servizio, e riservatezza nelle informazioni trattate in conformità con le leggi vigenti. La cooperativa promuove il benessere collettivo attraverso i servizi forniti dai suoi operatori, valorizzando il rapporto tra il singolo e la collettività. Inoltre, la cooperativa fornisce l'opportunità ai suoi membri di crescere sia professionalmente che umanamente, promuovendo la partecipazione attiva dei soci e di coloro che collaborano con essa. La cooperativa adotta un modello di impresa che garantisce la democraticità e la partecipazione, integrando l'organizzazione interna con gli obiettivi dell'azione sul territorio. Ciò viene realizzato attraverso l'integrazione e la valorizzazione delle competenze, delle diversità e delle risorse umane, professionali ed esperienziali di tutti coloro che lavorano o collaborano con la cooperativa. Infine, la cooperativa si impegna a fornire le condizioni, gli spazi e gli strumenti necessari per garantire la partecipazione effettiva dei membri, promuovendo una reciproca assunzione di responsabilità e investimento, sia da parte dei membri della cooperativa che della cooperativa stessa.



I NOSTRI VALORI

La cura e l'attenzione che ogni individuo merita sono personali prima che sociali; di conseguenza, devono essere adeguatamente soddisfatte le esigenze di ciascuno, compresi i servizi specifici che seguono il principio universale.

IL GABBIANO 2.0 offre i propri servizi seguendo il principio di sussidiarietà, che è stato integrato nel processo legislativo europeo. In generale, questo principio richiede che le decisioni siano prese al livello più vicino possibile ai cittadini. Lo Stato e le Istituzioni dovrebbero quindi riconoscere e favorire l'auto-organizzazione e l'autonomia delle organizzazioni intermedie e delle iniziative spontanee delle persone.

Siamo consapevoli che un'effettiva relazione di aiuto e un intervento educativo coinvolgono anche la persona che riceve tale aiuto. La relazione tra utente e operatore è paritaria e mira a favorire una reale condivisione tra le parti.

Come cooperativa sociale, GABBIANO 2.0 si basa sui principi del lavoro cooperativo, mirando a garantire le migliori condizioni umane e professionali per i soci lavoratori. In particolare, prestiamo molta attenzione ai principi di mutualità (aiuto reciproco e scambio), solidarietà (attenzione ai bisogni), democraticità (favorire il dialogo e il confronto), equilibrio delle responsabilità tra i ruoli (giusto rapporto tra assegnazione e assunzione di responsabilità) e legame con il territorio (adattamento dei servizi e promozione della vicinanza al luogo di lavoro).

SCOPI SOCIALI:

La Cooperativa segue le disposizioni della legge 381/91 e successive modifiche ed integrazioni, e si basa sul principio di mutualità prevalente (art. 2512 e seguenti del codice civile), senza fini di lucro e con l'obiettivo di perseguire la funzione sociale propria delle cooperative sociali. L'obiettivo è quello di promuovere la crescita umana e l'integrazione sociale dei cittadini attraverso la gestione di servizi sociali, socio-sanitari, educativi e culturali nei settori specificati nello statuto. La Cooperativa realizza i propri scopi sociali coordinando le risorse fisiche, materiali e morali dei soci e dei terzi che partecipano all'attività e alla gestione della Cooperativa. Inoltre, la Cooperativa può collaborare con terzi. La Cooperativa si propone di partecipare al rafforzamento del Movimento Cooperativo, aderendo alla Confederazione delle Cooperative Italiane tramite l'Unione Interprovinciale di Como e Varese - Confcooperative Insubria.

Considerando gli scopi sociali e mutualistici della Cooperativa, così come definiti nello statuto, nonché i requisiti e gli interessi dei soci, l'attività della Cooperativa consiste nella promozione, organizzazione ed erogazione di servizi sanitari, socio-sanitari, assistenziali, educativi, di orientamento e di sostegno per persone malate, anziane, inferme, bisognose.



MODALITA' DI COMUNICAZIONE

La comunicazione del Bilancio sociale ha l'obiettivo di raggiungere prima di tutto i soci della cooperativa, ma anche il pubblico esterno. In questo senso, il Gabbiano 2.0 ha integrato la presentazione e la condivisione dei contenuti del Bilancio sociale durante l'Assemblea Soci tenutasi il 02.05.2023 presso la sede della cooperativa a Varese, in congiunzione con la lettura e l'approvazione del Bilancio di esercizio. Il Bilancio sociale è stato approvato durante l'Assemblea e successivamente diffuso sul sito web della cooperativa.

RIFERIMENTI NORMATIVI

La redazione del Bilancio Sociale della Cooperativa si è basata sui riferimenti normativi del D. Lgs. 112/17 art.9 e del DM del 4/7/2019 e le relative linee guida adottate dal Ministero delle Politiche sociali e del lavoro. Il Bilancio è stato redatto internamente utilizzando gli strumenti e le capacità in possesso della cooperativa, con il coinvolgimento di diverse aree aziendali, tra cui quella direzionale, amministrativa, del personale e commerciale. Sono state raccolte informazioni aggiornate sulla composizione degli utenti, del personale dipendente e dei soci, nonché sulle attività svolte nel corso dell'anno passato. Ogni partecipante ha portato le proprie competenze e punti di vista, con l'obiettivo di fornire una visione completa e dettagliata delle attività svolte dalla cooperativa.

NOTA METODOLOGICA

Il Bilancio Sociale della Cooperativa è stato redatto in aderenza al principio della responsabilità sociale, che rappresenta l'elemento fondamentale del documento. La nota metodologica descrive il processo di rendicontazione seguito dall'amministrazione nella costruzione del Bilancio Sociale, i metodi di raccolta, elaborazione ed esposizione dei dati, i soggetti interni ed esterni che hanno partecipato al processo e le diverse fasi seguite nella sua realizzazione. L'obiettivo è quello di ottenere un giudizio dai destinatari del documento, al fine di apportare migliorie future in tale processo. Il processo di costruzione del Bilancio Sociale è stato suddiviso in quattro fasi. In primo luogo, è stata definita la struttura di base del documento, esplicitando la visione e il programma dell'amministrazione e individuando le diverse aree di rendicontazione. Per ciascuna di esse sono stati definiti tutti gli elementi informativi e gli indicatori necessari.

In secondo luogo, sono state raccolte le informazioni e i dati da riportare nel Bilancio Sociale. In terzo luogo, sono state organizzate in modo strutturato le informazioni qualitative e quantitative in un documento approvato e fatto proprio dall'organo di governo dell'amministrazione.

Infine, dopo il completamento del lavoro, si è proceduto alla diffusione e alla partecipazione del Bilancio Sociale all'interno e all'esterno dell'amministrazione. In tutte le fasi del processo, è stato garantito il coinvolgimento della struttura interna e dei vari uffici, ognuno per il proprio ambito.

La Cooperativa ha costituito uno specifico gruppo di coordinamento che presiede le fasi del processo, costituito dai referenti dell'organo di governo e dai responsabili delle varie aree: contabilità e bilancio, risorse umane e comunicazione, ufficio commerciale.

Il Bilancio Sociale rappresenta uno strumento fondamentale per raccontare ciò che la cooperativa sta facendo, dando conto delle attività svolte e dei risultati sociali ed economici raggiunti. La Cooperativa intende utilizzarlo per interloquire con finanziatori e sostenitori,



fornendo loro una visione dettagliata dell'azione svolta e valutando in maniera più consapevole se meritiamo il loro sostegno.

Particolare attenzione viene posta nella fase di diffusione del documento. Il Bilancio Sociale viene stampato e consegnato ai principali stakeholder della Cooperativa e ampiamente diffuso attraverso i siti web ufficiali della Cooperativa: <https://www.curegentili.it>
<https://www.villaflavia.org> <https://www.gabbianoduepuntozero.it>

Il documento è accompagnato da immagini, informazioni qualitative e quantitative.

In conclusione, il Bilancio Sociale rappresenta uno strumento importante per spiegare il funzionamento della Cooperativa ai soci e al mondo esterno e per verificare con trasparenza i risultati della sua attività.



LA STRUTTURA ORGANIZZATIVA DI GABBIANO 2.0 – ORGANI DIRETTIVI E DI CONTROLLO-GOVERNANCE E PERSONE

La cooperativa il Gabbiano 2.0 ha una struttura organizzativa che vede al vertice l'Assemblea dei soci. Durante l'anno 2022 l'Assemblea dei soci si è svolta il giorno 17/05/2022 con una presenza di 10 soci su 16, di cui due con delega.

Il principale organo direttivo della Cooperativa è il **Consiglio di Amministrazione** composto da tre membri:

PRESIDENTE	MARCO SANTORONATO A VARESE IL 10.03.1963 CODICE FISCALE SNTMRC63C10L682V
CONSIGLIERE	NICOLO' SANTORO nato a Gallarate (VA) il 01/05/1989 CODICE FISCALE SNTNCL89E01D869Y
CONSIGLIERE	FEDERICO MAZZIERI Nato a MILANO (MI) il 07/08/1973 CODICE FISCALE MZZFRC73M07F205D

Il Cda si è riunito 15 volte con presenza dell'intero consiglio.

Il Consiglio è stato nominato a il 17/05/2022 con scadenza del mandato fino all'approvazione del bilancio al 31/12/2024.

L'organo di controllo è rappresentato dalla società di revisione **Ria Grant Thornton**, società di revisione ed organizzazione contabile a matrice nazionale iscritta nell'apposito registro tenuto dal MEF (già iscritta all'Albo Consob). Presente su tutto il territorio nazionale con 13 uffici, 17 Partners, 3 Procuratori e più di 250 professionisti.

Professionisti dinamici e competenti, coordinati da partner sempre coinvolti e disponibili, usano esperienza e istinto per risolvere temi complessi per aziende private, quotate e pubbliche, condividendo una filosofia professionale fortemente orientata verso la specializzazione, il contenimento dei costi di intervento, il rapporto interattivo con il cliente, la qualità dei servizi resi. Ria Grant Thornton è "member firm" del network internazionale Grant Thornton International, presente in oltre 130 paesi con più di 50.000 professionisti

Società che collabora con oltre 1.000 clienti e vanta significative esperienze in tutti i comparti economici, con particolare riferimento a quello industriale e commerciale. Particolarmente specializzata nel fornire servizi professionali ad imprese di medie dimensioni per accompagnarle nel loro processo di crescita.

L'attività di revisione legale consiste nella:

- verifica, nel corso dell'esercizio della regolare tenuta della contabilità sociale e della corretta rilevazione nelle scritture contabili dei fatti di gestione;
- verifica se il bilancio di esercizio sia conforme alle norme che ne disciplinano la redazione e rappresentino in modo veritiero e corretto la situazione patrimoniale e finanziaria ed il risultato economico dell'esercizio della società;
- verifica sulla coerenza e conformità delle relazioni sulla gestione con il bilancio d'esercizio di cui all'art. 14, comma 2 lettera e;
- emette la relazione sul bilancio d'esercizio ai sensi del predetto art. 14 comma 2 del Decreto.



PROCESSI DECISIONALI E DI CONTROLLO

Il Gabbiano 2.0 ha previsto una struttura organizzativa basata su una rigorosa analisi delle richieste e degli standard qualitativi da garantire, che si basa sull'unione di tre elementi fondamentali: apparato organizzativo, figure professionali e strumenti e mezzi tecnici. Le basi di questo sistema di governo dei servizi sono costituite dalla definizione e applicazione di politiche e strategie integrabili e flessibili, dalla gestione delle relazioni con i clienti, dalla definizione delle responsabilità e dell'organizzazione, dalla conoscenza, pianificazione, coordinamento e valorizzazione delle risorse e delle attività, nonché dal controllo, monitoraggio continuo e riesame dei risultati. La complessità dei servizi erogati richiede la formalizzazione di procedure operative funzionali e tempestive, che dipendono dalla scelta e qualificazione del personale, costantemente sottoposto a formazione ed aggiornamento, e dalla cura nella predisposizione del sistema. Tutto ciò determina la capacità organizzativa del Gabbiano 2.0.

COMPAGINE SOCIALE – DIPENDENTI E COLLABORATORI

La cooperativa può accettare come soci le persone fisiche o giuridiche che condividono i fini e gli obiettivi sociali, e che sono disposti a contribuire al loro raggiungimento. Le persone fisiche possono essere soci lavoratori, soci volontari o soci finanziatori. I soci lavoratori devono avere le competenze tecniche necessarie e contribuire all'attività lavorativa della cooperativa. I soci volontari prestano la loro attività gratuitamente per fini di solidarietà. I soci finanziatori contribuiscono finanziariamente alla cooperativa. Le persone giuridiche, pubbliche o private, possono essere soci se nel loro statuto è previsto il finanziamento e lo sviluppo delle attività della cooperativa e condividono i suoi fini e obiettivi sociali. Per essere ammessi come soci, sia le persone fisiche che giuridiche devono presentare una domanda scritta all'organo amministrativo, contenente informazioni sulla loro identità, competenze, attività e intenzione di sottoscrivere azioni. La domanda deve essere valutata dall'organo amministrativo, che delibera in modo non discriminatorio e coerente con gli scopi mutualistici e l'attività economica della cooperativa. La delibera di ammissione deve essere comunicata all'interessato, e l'ammissione diventa effettiva solo quando il socio effettua il versamento dell'importo delle azioni e della tassa di ammissione. Se il socio non effettua il versamento entro il termine stabilito, la delibera diventa inefficace. Se la domanda viene respinta, l'organo amministrativo deve motivare la sua decisione e comunicarla all'interessato entro 60 giorni. L'articolo descrive gli obblighi dei soci di una cooperativa. In caso di rifiuto della domanda di ammissione, il richiedente può chiedere ai soci di decidere sulla sua ammissione entro 60 giorni. Il consiglio di amministrazione deve fornire una relazione sul bilancio o nella nota integrativa per spiegare le ragioni della decisione sull'ammissione dei nuovi soci. I soci hanno l'obbligo di versare il capitale sottoscritto, la tassa di ammissione e il sovrapprezzo, se richiesto. I soci lavoratori hanno anche l'obbligo di partecipare alla gestione dell'impresa cooperativa, contribuire alla formazione del capitale sociale e partecipare al rischio di impresa, mettere a disposizione le proprie capacità professionali, osservare lo statuto, i regolamenti interni e le deliberazioni, assumere tutte le obbligazioni e gli oneri previsti dallo Statuto e contribuire al perseguimento degli scopi sociali. I soci lavoratori non possono far parte contemporaneamente di altre società che perseguono gli stessi scopi sociali e non possono prestare lavoro subordinato a favore di terzi che esercitano attività concorrenti senza il consenso dell'organo amministrativo. È ammesso il distacco

temporaneo di soci lavoratori presso eventuali società controllate o collegate. Infine, i soci devono osservare le delibere dell'assemblea dei soci in tema di eventuale piano di crisi aziendale per salvaguardare i livelli occupazionali della società.

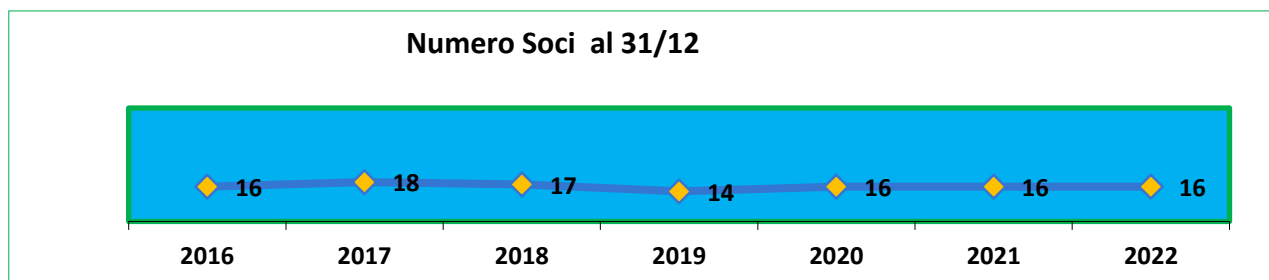
COMPOSIZIONE DELLA BASE SOCIALE

Durante l'anno 2022, la cooperativa ha impiegato complessivamente 516 risorse, tra dipendenti e liberi professionisti, per fornire i propri servizi. Al 31 dicembre 2022, la cooperativa Il Gabbiano 2.0 aveva attivi 264 collaboratori, suddivisi in base alle diverse mansioni svolte:



DIPENDENTI TOTALI AL 31/12/2022	94
IMPIEGATI	8
LEGALE RAPPRESENTANTE	1
AFA/EDUCATORI	1
ANIMATORI	2
APPRENDISTI	2
TIROCINANTI	1
ASA AUSILIARI SOCIO ASSISTENZIALI	5
AUTISTI-MANUTENTORI	2
INFERMIERI	16
OSS OPERATORI SOCIO SANITARI	52
AUSILIARI	1
ASA - IN ASPETTATIVA	1
AUTISTA - IN ASPETTATIVA	1
OSS IN MATERNITA'	1



LIBERI PROFESSIONISTI AL 31/12/2022	170
MEDICI	74
INFERMIERI	92
FISIOTERAPISTI	2
MUSICOTERAPISTI	2

Il numero totale dei soci nel 2022 è di **15 persone fisiche e di 1 persona giuridica**.
Il grafico seguente mostra la variazione del numero dei soci nel periodo 2016-2022



Alla data del 31 dicembre 2022, l'organico di IL GABBIANO 2.0 è costituito da 264 risorse, tra dipendenti e collaboratori, distribuiti in base al genere e all'età, come indicato nella tabella sottostante:

DIPENDENTI TOTALI AL 31/12/2022	N.	< 30 ANNI	DA 31 A 50 ANNI	>51 ANNI	P.TIME	FULL TIME
	24	5	10	9	2	22
	70	13	36	21	18	52
TOTALE	94	18	46	30	20	74

LIBERI PROFESSIONISTI TOTALI AL 31.12.2022	N.	MENO DI 30 ANNI	DAI 31 AI 50 ANNI	OLTRE 51 ANNI
	83	3	48	32
	87	7	38	42
TOTALI	170	10	86	74

Il numero di risorse al 31.12.2022, tra dipendenti e liberi professionisti, sono così suddivisi tra le varie unità di offerta, per provenienza, età e tipologia di contratto: **Tabella personale al 31.12.2022**

VARESE	N.	DIPE	LP	SOCI	NON SOCI	P.TIME	FULL TIME	CITTADINANZA ITALIANA	CITTADINANZA STRANIERA	< 30 ANNI	DA 31 A 50 ANNI	>51 ANNI
MASCHI	5	4	1	3	2	0	4	5	0	2	2	1
FEMMINE	9	9	0	5	4	3	6	9	0	3	2	4
TOTALE	14	13	1	8	6	3	10	14	0	5	4	5
FATEBENEFRAPELLI ERBA	N.	DIPE	LP	SOCI	NON SOCI	P.TIME	FULL TIME	CITTADINANZA ITALIANA	CITTADINANZA STRANIERA	< 30 ANNI	DA 31 A 50 ANNI	>51 ANNI
MASCHI	10	8	2	0	10	0	8	9	1	2	5	3
FEMMINE	28	14	14	0	28	0	14	24	4	0	12	16
TOTALE	38	22	16	0	38	0	22	33	5	2	17	19
FATEBENEFRAPELLI CERNUSCO	N.	DIPE	LP	SOCI	NON SOCI	P.TIME	FULL TIME	CITTADINANZA ITALIANA	CITTADINANZA STRANIERA	< 30 ANNI	DA 31 A 50 ANNI	>51 ANNI
MASCHI	4	0	4	0	4	0	0	3	1	1	3	0
FEMMINE	5	0	5	0	5	0	0	2	3	0	3	2
TOTALE	9	0	9	0	9	0	0	5	4	1	6	2
HUMANITAS BLOCCHI OPERATORI	N.	DIPE	LP	SOCI	NON SOCI	P.TIME	FULL TIME	CITTADINANZA ITALIANA	CITTADINANZA STRANIERA	< 30 ANNI	DA 31 A 50 ANNI	>51 ANNI
MASCHI	13	0	13	1	12	0	0	11	2	0	12	1
FEMMINE	28	0	28	3	25	0	0	27	1	3	12	13
TOTALE	41	0	41	4	37	0	0	38	3	3	24	14
HUMANITAS REPARTO E2	N.	DIPE	LP	SOCI	NON SOCI	P.TIME	FULL TIME	CITTADINANZA ITALIANA	CITTADINANZA STRANIERA	< 30 ANNI	DA 31 A 50 ANNI	>51 ANNI
MASCHI	7	4	3	0	3	0	4	5	2	1	4	2
FEMMINE	23	15	8	0	23	1	14	10	13	4	12	7
TOTALE	30	19	11	0	26	1	18	15	15	5	16	9
HUMANITAS ASTANTERIA	N.	DIPE	LP	SOCI	NON SOCI	P.TIME	FULL TIME	CITTADINANZA ITALIANA	CITTADINANZA STRANIERA	< 30 ANNI	DA 31 A 50 ANNI	>51 ANNI
MASCHI	4	1	3	0	4	0	1	4	0	1	1	2
FEMMINE	11	6	5	0	11	0	6	7	4	6	5	0
TOTALE	15	7	8	0	15	0	7	11	4	7	6	2
IRCCS GALEAZZI	N.	DIPE	LP	SOCI	NON SOCI	P.TIME	FULL TIME	CITTADINANZA ITALIANA	CITTADINANZA STRANIERA	< 30 ANNI	DA 31 A 50 ANNI	>51 ANNI
MASCHI	2	0	2	0	2	0	0	2	0	0	2	0
FEMMINE	3	0	3	0	3	0	0	3	0	1	2	0
TOTALE	5	0	5	0	5	0	0	5	0	1	4	0
VILLA FLAVIA	N.	DIPE	LP	SOCI	NON SOCI	P.TIME	FULL TIME	CITTADINANZA ITALIANA	CITTADINANZA STRANIERA	< 30 ANNI	DA 31 A 50 ANNI	>51 ANNI
MASCHI	9	7	2	0	9	2	5	8	1	1	3	5
FEMMINE	21	18	3	0	21	5	13	13	8	1	16	4
TOTALE	30	25	5	0	30	7	18	21	9	2	19	9
VILLA MIRALAGO	N.	DIPE	LP	SOCI	NON SOCI	P.TIME	FULL TIME	CITTADINANZA ITALIANA	CITTADINANZA STRANIERA	< 30 ANNI	DA 31 A 50 ANNI	>51 ANNI
MASCHI	0	0	0	0	0	0	0	0	0	0	0	0
FEMMINE	8	8	0	1	7	8	0	7	1	2	2	4
TOTALE	8	8	0	1	7	8	0	7	1	2	2	4
HUMANITAS MED. URGENZA	N.	DIPE	LP	SOCI	NON SOCI	P.TIME	FULL TIME	CITTADINANZA ITALIANA	CITTADINANZA STRANIERA	< 30 ANNI	DA 31 A 50 ANNI	>51 ANNI
MASCHI	2	0	2	0	2	0	0	1	1	0	1	1
FEMMINE	0	0	0	0	0	0	0	0	0	0	0	0
TOTALE	2	0	2	0	2	0	0	1	1	0	1	1
HUMANITAS CRONICITA'	N.	DIPE	LP	SOCI	NON SOCI	P.TIME	FULL TIME	CITTADINANZA ITALIANA	CITTADINANZA STRANIERA	< 30 ANNI	DA 31 A 50 ANNI	>51 ANNI
MASCHI	0	0	0	0	0	0	0	0	0	0	0	0
FEMMINE	1	0	1	0	1	0	0	1	0	0	1	0
TOTALE	1	0	1	0	1	0	0	1	0	0	1	0
ASL AL	N.	DIPE	LP	SOCI	NON SOCI	P.TIME	FULL TIME	CITTADINANZA ITALIANA	CITTADINANZA STRANIERA	< 30 ANNI	DA 31 A 50 ANNI	< 51 ANNI
MASCHI	18	0	18	0	18	0	0	17	1	0	9	9
FEMMINE	8	0	8	0	8	0	0	8	0	0	4	4
TOTALE	26	0	26	0	26	0	0	25	1	0	13	13
ASST-GARBAGNATE	N.	DIPE	LP	SOCI	NON SOCI	P.TIME	FULL TIME	CITTADINANZA ITALIANA	CITTADINANZA STRANIERA	< 30 ANNI	DA 31 A 50 ANNI	>51 ANNI
MASCHI	4	0	4	0	4	0	0	4	0	0	1	3
FEMMINE	0	0	0	0	0	0	0	0	0	0	0	0
TOTALE	4	0	4	0	4	0	0	4	0	0	1	3
ASST-NORD	N.	DIPE	LP	SOCI	NON SOCI	P.TIME	FULL TIME	CITTADINANZA ITALIANA	CITTADINANZA STRANIERA	< 30 ANNI	DA 31 A 50 ANNI	>51 ANNI
MASCHI	18	0	18	0	18	0	0	17	1	0	9	9
FEMMINE	5	0	5	0	5	0	0	5	0	0	2	3
TOTALE	23	0	23	0	23	0	0	22	1	0	11	12
ASST-SANTO PAOLO E CARLO	N.	DIPE	LP	SOCI	NON SOCI	P.TIME	FULL TIME	CITTADINANZA ITALIANA	CITTADINANZA STRANIERA	< 30 ANNI	DA 31 A 50 ANNI	>51 ANNI
MASCHI	11	0	11	0	11	0	0	10	1	0	5	6
FEMMINE	7	0	7	0	7	0	0	7	0	0	1	6
TOTALE	18	0	18	0	18	0	0	17	1	0	6	12

PERFORMANCE ECONOMICA- RICLASSIFICAZIONE DEL VALORE AGGIUNTO

In questa sezione è fornita un'evidenza del conto economico e dello stato patrimoniale presentati nel bilancio di esercizio 2022 e che ci danno indicazione dell'effetto economico che l'attività della cooperativa ha prodotto su ciascuna categoria di stakeholder.

CONTO ECONOMICO	31-12-2022	31-12-2021
A) VALORE DELLA PRODUZIONE		
1) Ricavi delle vendite e delle prestazioni	12.449.950	9.827.612
5) Altri ricavi e proventi		
Altri	132.883	384.839
Totale altri ricavi e proventi	132.883	384.839
Totale valore della produzione	12.582.833	10.212.451
B) COSTI DELLA PRODUZIONE		
6) Per materie prime, sussidiarie, di consumo e merci	68.927	70.281
7) Per servizi	8.374.877	7.035.371
8) Per godimento di beni di terzi	78.270	270.516
9) Per il personale:		
a) Salari e stipendi	2.663.308	1.793.646
b) Oneri sociali	780.670	536.566
c) Trattamento di fine rapporto	179.206	116.400
e) Altri costi	0	5.982
Totale costi per il personale	3.623.184	2.452.594
10) Ammortamenti e svalutazioni:		
a) Ammortamento delle immobilizzazioni immateriali	65.808	0
b) Ammortamento delle immobilizzazioni materiali	25.474	0
d) Svalutazione crediti attivo circolante e disponibilità liquide	33.601	0
Totale ammortamenti e svalutazioni	124.883	0
11) Variazione delle rimanenze di materie prime, sussidiarie, di consumo e merci	(5.678)	(6.342)
14) Oneri diversi di gestione	235.660	309.521
Totale costi della produzione	12.500.123	10.131.941
Differenza tra valore e costi della produzione (A-B)	82.710	80.510
C) PROVENTI E ONERI FINANZIARI:		
16) Altri proventi finanziari:		
a) Da crediti iscritti nelle immobilizzazioni		
Altri	3.601	0
Totale proventi finanziari da crediti iscritti nelle immobilizzazioni	3.601	0
d) Proventi diversi dai precedenti		
Altri	32	2
Totale proventi diversi dai precedenti	32	2
Totale altri proventi finanziari	3.633	2
17) Interessi e altri oneri finanziari		
Altri	47.172	67.104
Totale interessi e altri oneri finanziari	47.172	67.104
17-bis) Utili e perdite su cambi	5	0
Totale proventi e oneri finanziari (C) (15+16-17+-17-bis)	(43.534)	(67.102)
D) RETTIFICHE DI VALORE DI ATTIVITA' E PASSIVITA' FINANZIARIE:		
Totale rettifiche di attività e passività finanziarie (18-19)	0	0
RISULTATO PRIMA DELLE IMPOSTE (A-B+-C+-D)	39.176	13.408
20) Imposte sul reddito dell'esercizio, correnti, differite e anticipate		
Imposte correnti	21.462	645
Imposte differite e anticipate	10.916	(12.228)
Totale imposte sul reddito dell'esercizio, correnti, differite e anticipate	32.378	(11.583)
21) UTILE (PERDITA) D'ESERCIZIO	6.798	24.991



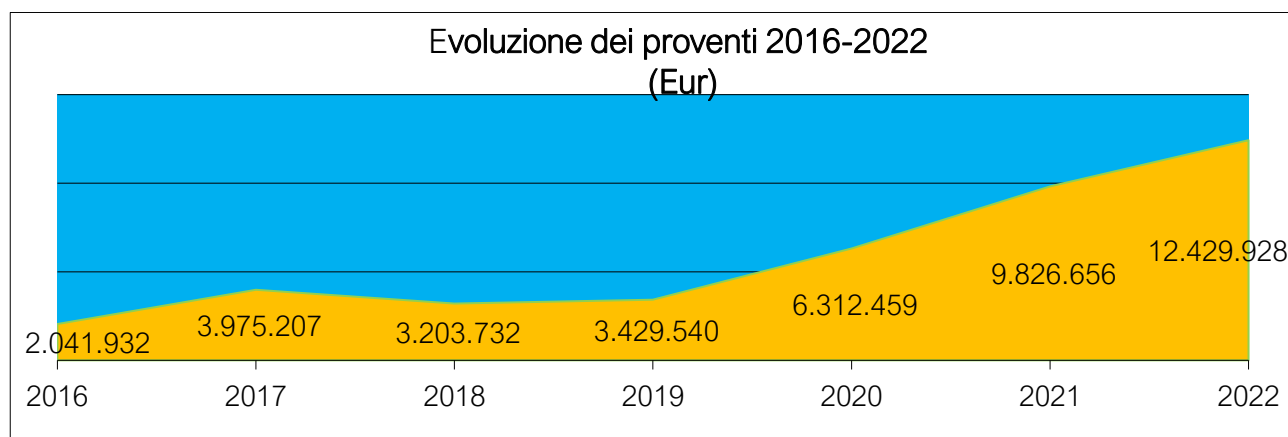
L'anno ha dato comunque un risultato positivo di bilancio, ma i margini sono stati piuttosto contenuti. Ciò significa che, nonostante le difficoltà e le sfide incontrate, siamo riusciti a mantenere la situazione finanziaria dell'azienda in una condizione stabile, senza registrare perdite e anzi, con un risultato positivo. Tuttavia, i margini contenuti indicano che l'azienda ha bisogno di prestare attenzione alla gestione delle risorse e all'ottimizzazione dei costi per garantire la sostenibilità nel lungo termine.

In ogni caso, il risultato positivo di bilancio è un elemento da valorizzare e che testimonia l'impegno e la competenza del team nell'affrontare le difficoltà e nell'assicurare la continuità delle attività dell'azienda. Ciò rappresenta un importante punto di partenza per consolidare il bilancio e lavorare per il futuro, cercando di migliorare la situazione finanziaria dell'azienda senza compromettere la qualità dei servizi offerti.

CHE COSA FA IL GABBIANO 2.0 ATTIVITA' SVOLTE DALLA COOPERATIVA

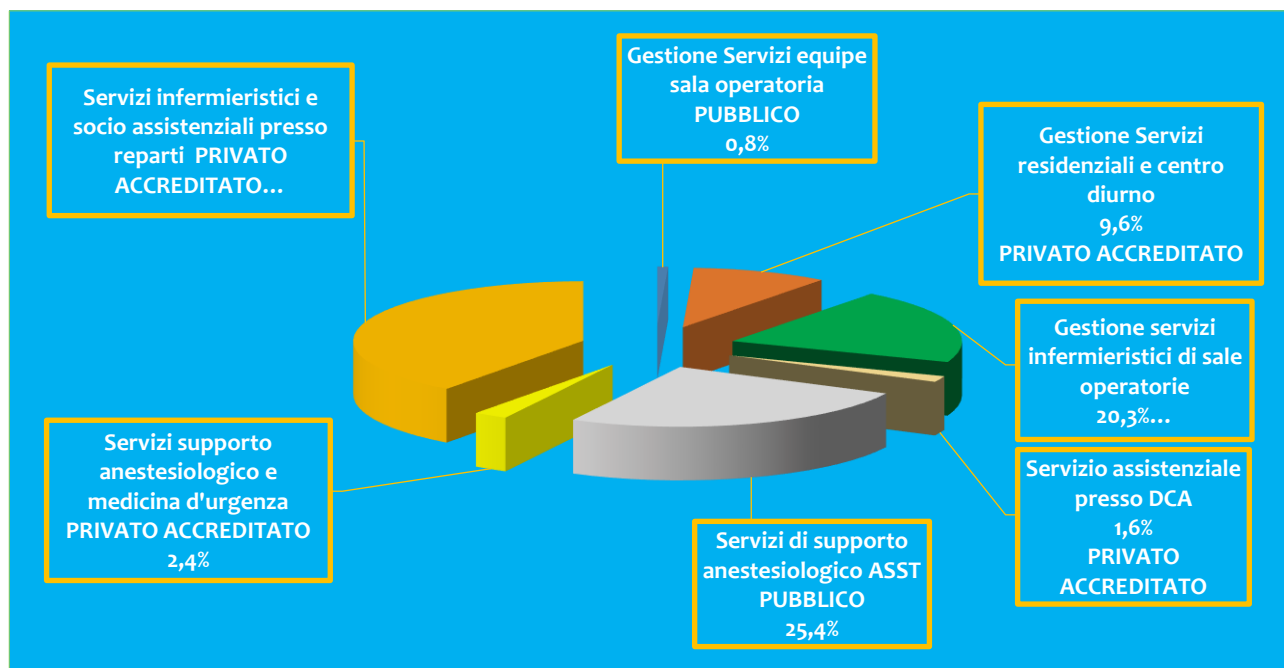
PROVENTI

Dal 2016 al 2022 IL GABBIANO 2.0 è stata capace di creare e contabilizzare una costante e progressiva crescita del valore della produzione, come sotto rappresentato



DISTRIBUZIONE DEI PROVENTI PER SERVIZI, SUDDIVISI TRA PUBBLICO E PRIVATO

Dei proventi complessivi il 74% deriva da contratti con aziende sanitarie private accreditate, mentre il 26% da contratti con aziende sanitarie pubbliche con una incidenza dei primi tre fatturati sul totale, pari al 72%.



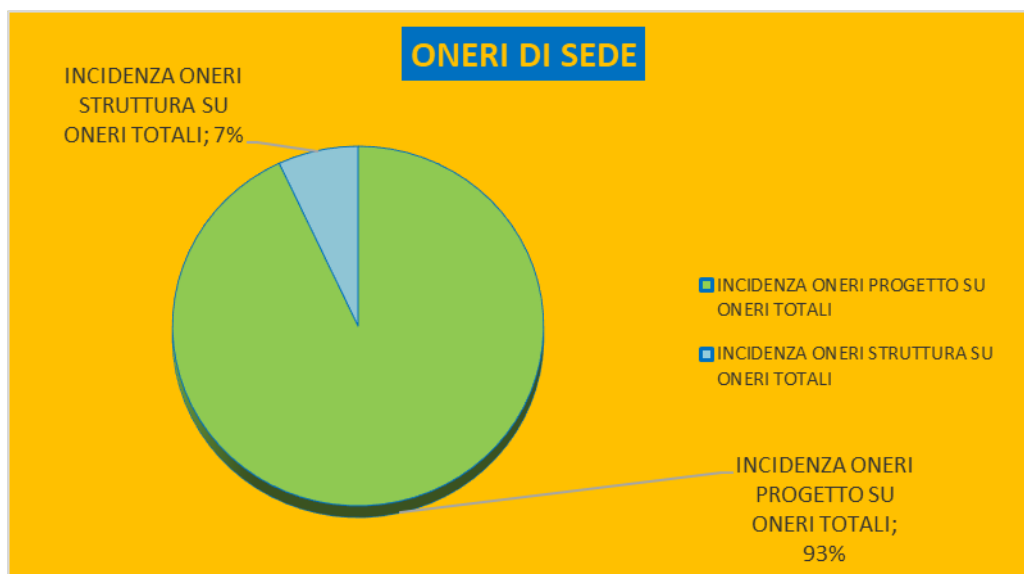
AREA DI ATTIVITA'

Il valore della produzione, suddiviso tra le varie attività svolte nel corso del 2022, risulta così distribuito:

RIPARTIZIONI RICAVI PER AREE		EURO	% SUI RICAVI COMPLESSIVI
HUMANITAS MIRASOLE SPA ROZZANO (MI)	STRUMENTISTI E NURSE DI SALA OPERATORIA E COORDINAMENTO PRESSO I BLOCCHI OPERATORI	2.498.343	20,10
HUMANITAS MIRASOLE SPA ROZZANO (MI)	SERVIZIO INFERMIERISTICO, SOCIO ASSISTENZIALE E DI COORDINAMENTO PRESSO IL REPARTO DI NEURORIABILITAZIONE E2	1.635.200	13,16
HUMANITAS MIRASOLE SPA ROZZANO (MI)	MEDICINA D'URGENZA codici minori E HUB VACCINALE E PROGETTO CRONICITA'	298.897	2,40
HUMANITAS MIRASOLE SPA ROZZANO (MI)	SERVIZIO INFERMIERISTICO PRESSO RADIAL UNIT	72.000	0,58
HUMANITAS MIRASOLE SPA ROZZANO (MI)	SERVIZIO INFERMIERISTICO E SOCIO ASSISTENZIALE E DI COORDINAMENTO PRESSO REPARTO DO ASTANTERIA	242.800	1,95
ASST NORD MILANO P.O BASSINI E P.O SESTO SAN GIOVANNI	PRESTAZIONI SANITARIE, ASSISTENZIALI E DI CURA DI MEDICI ANESTESISTI	2.017.705	16,23
ASST RHODENSE	SERVIZIO DI ASSISTENZA INFERMIERISTICA E ANESTESIOLOGICA PER LE ATTIVITA' PROGRAMMATE DI SALA OPERATORIA PRESSO I PRESIDII DI GARBAGNATE MILANESE E RHO	94.248	0,76
COMPLESSO RESIDENZIALE VILLA FLAVIA E CENTRO DIURNO	Servizio infermieristico e socio assistenziale, medico, fisioterapico, animazione, ristorazione, pulizia e lavanderia e trasporto presso il complesso residenziale e Centro diurno VILLA FLAVIA per anziani autosufficienti	1.080.634	8,69
INVESTIMENTI CERESIO VILLA MIRALAGO	Servizio assistenziale presso centro per disturbi alimentari	202.796	1,63
ISTITUTI CLINICI MAUGERI SPA POLIAMBULATORIO MILANO	Servizio di assistenza infermieristica	6.000	0,05
ISTITUTI CLINICI MAUGERI	SERVIZIO INFERMIERISTICO E SOCIO ASSISTENZIALE PRESSO REPARTI RIABILITATIVI	2.248.111	18,09
ASL AL	Servizio di assistenza anestesio-logica e guardie nei presidi di TORTONA, NOVI LIGURE, ACQUI TERME, CASALE MONFERRATO	1.035.707	8,33
ORDINE OSPEDALIERO SAN GIOVANNI DI DIO FATEBENEFRAPELLI PROVINCIA LOMBARDO VENETA	SERVIZIO INFERMIERISTICO E SOCIO ASSISTENZIALE E DI COORDINAMENTO PRESSO UN REPARTO DI RIABILITAZIONE NEUROFUNZIONALE E REPARTO DI WEEK SURGERY	732.294	5,89
ORDINE OSPEDALIERO SAN GIOVANNI DI DIO FATEBENEFRAPELLI PROVINCIA LOMBARDO VENETA	SERVIZIO INFERMIERISTICO PRESSO COMUNITA'RIABILITATIVA SAN VINCENZO DI CERNUSCO SUL NAVIGLIO	27.551	0,22
VILLA LAUS	SERVIZIO ASSISTENZIALE E ANIMATIVO PRESSO STRUTTURA PER ANZIANI AUTOSUFFICIENTI SITA IN OSSAGO LODIGIANO	111.626	0,90
IRCCS NUOVO OSPEDALE GALEAZZI SANT'AMBROGIO	SERVIZIO INFERMIERISTICO PRESSO I BLOCCHI OPERATORI	28.369	0,23
ASST SANTI PAOLO E CARLO	SERVIZIO ANESTESIOLOGICO DI ATTIVITA' ELETTIVA PRESSO I PRESIDII SAN CARLO E SAN PAOLO	97.648	0,79
		12.429.928	100

INCIDENZA DEGLI ONERI DI PROGETTO SUGLI ONERI DI PROGETTO SUGLI ONERI TOTALI

Questo indicatore viene espresso dal rapporto tra gli oneri direttamente imputabili ai singoli progetti e gli oneri complessivi. Esso è di grande importanza perché costituisce un primo indicatore del grado di efficienza della struttura



INDICE DI SOSTENIBILITA' ECONOMICA DEI PROGETTI

L'Indice di Sostenibilità Economica dei Progetti misura la capacità di ogni progetto di generare un margine di contribuzione sufficiente a coprire i costi fissi di struttura, tenendo conto della ripartizione di tali costi in base al fatturato dei progetti. In sostanza, questo indicatore valuta l'autosufficienza economica dei singoli progetti.



INDICATORI DI DIFFUSIONE GEOGRAFICA DELLE ATTIVITA'

La tabella seguente riassume l'attività svolta da IL GABBIANO 2.0, indicando il numero di progetti attivi al 31/12/2022 e la relativa area geografica. La maggior parte delle attività di progetto si svolgono nella Regione Lombardia.

COMMITTENTE	SERVIZIO RESO	PROVINCIA	REGIONE
HUMANITAS MIRASOLE SPA ROZZANO (MI)	STRUMENTISTI E NURSE DI SALA OPERATORIA E COORDINAMENTO PRESSO I BLOCCHI OPERATORI	MI	LOMBARDIA
HUMANITAS MIRASOLE SPA ROZZANO (MI)	SERVIZIO INFERMIERISTICO, SOCIO ASSISTENZIALE E DI COORDINAMENTO PRESSO IL REPARTO DI NEURORIABILITAZIONE E2	MI	LOMBARDIA
HUMANITAS MIRASOLE SPA ROZZANO (MI)	MEDICINA D'URGENZA codici minori	MI	LOMBARDIA
HUMANITAS MIRASOLE SPA ROZZANO (MI)	SERVIZIO MEDICO PRESSO HUB VACCINALE COVID 19	MI	LOMBARDIA
HUMANITAS MIRASOLE SPA ROZZANO (MI)	SERVIZIO MEDICO DI BACK OFFICE PER PROGETTO CRONICITA'	MI	LOMBARDIA
HUMANITAS MIRASOLE SPA ROZZANO (MI)	SERVIZIO INFERMIERISTICO PRESSO RADIAL UNIT	MI	LOMBARDIA
HUMANITAS MIRASOLE SPA ROZZANO (MI)	SERVIZIO INFERMIERISTICO E SOCIO ASSISTENZIALE E DI COORDINAMENTO PRESSO REPARTO D0 ASTANTERIA	MI	LOMBARDIA
ASST NORD MILANO P.O BASSINI E P.O SESTO SAN GIOVANNI	PRESTAZIONI SANITARIE, ASSISTENZIALI E DI CURA DI MEDICI ANESTESISTI	MI	LOMBARDIA
ASST RHODENSE	SERVIZIO DI ASSISTENZA INFERMIERISTICA E ANESTESIOLOGICA PER LE ATTIVITA' PROGRAMMATE DI SALA OPERATORIA PRESSO I PRESIDI DI GARBAGNATE MILANESE E RHO	MI	LOMBARDIA
COMPLESSO RESIDENZIALE VILLA FLAVIA E CENTRO DIURNO	Servizio infermieristico e socio assistenziale, medico, fisioterapico, animazione, ristorazione, pulizia e lavanderia e trasporto presso il complesso residenziale e Centro diurno VILLA FLAVIA per anziani autosufficienti	PV	LOMBARDIA
INVESTIMENTI CERESIO VILLA MIRALAGO	Servizio assistenziale presso centro per disturbi alimentari	VA	LOMBARDIA
ISTITUTI CLINICI MAUGERI SPA POLIAMBULATORIO MILANO	Servizio di assistenza infermieristica	MI	LOMBARDIA
ASL AL	Servizio di assistenza anestesio logica e guardie nei presidi di TORTONA, NOVI LIGURE, ACQUI TERME, CASALE MONFERRATO	AL	PIEMONTE
ORDINE OSPEDALIERO SAN GIOVANNI DI DIO FATEBENEFRA TELLI PROVINCIA LOMBARDO VENETA	SERVIZIO INFERMIERISTICO E SOCIO ASSISTENZIALE E DI COORDINAMENTO PRESSO UN REPARTO DI RIABILITAZIONE NEUROFUNZIONALE E REPARTO DI WEEK SURGERY	CO	LOMBARDIA
ORDINE OSPEDALIERO SAN GIOVANNI DI DIO FATEBENEFRA TELLI PROVINCIA LOMBARDO VENETA	SERVIZIO INFERMIERISTICO PRESSO COMUNITA' RIABILITATIVA SAN VINCENZO DI CERNUSCO SUL NAVIGLIO	MI	LOMBARDIA
VILLA LAUS	SERVIZIO ASSISTENZIALE E ANIMATIVO PRESSO STRUTTURA PER ANZIANI AUTOSUFFICIENTI SITA IN OSSAGO LODIGIANO	LO	LOMBARDIA
IRCCS NUOVO OSPEDALE GALEAZZI SANT'AMBROGIO	SERVIZIO INFERMIERISTICO PRESSO I BLOCCHI OPERATORI	MI	LOMBARDIA
ASST SANTI PAOLO E CARLO	SERVIZIO ANESTESIOLOGICO DI ATTIVITA' ELETTIVA PRESSO I PRESIDI SAN ACRLO E SAN PAOLO	MI	LOMBARDIA

INDICATORE DEL MONTE ORE DEDICATO AI PROGETTI SVILUPPATI NELL'ANNO 2022

Per la prestazione dei servizi sono state effettuate le seguenti stime di ore impiegate:

COMMITTENTI	INDICATORE DI ORE SVOLTE
ICH HUMANITAS ROZZANO SALE OPERATORIE	64.138,74
ASL ALESSANDRIA SERVIZIO ANESTESIOLOGICO	8.462,75
VILLA MIRALAGO SERVIZIO SOCIO ASSISTENZIALE	8.025,75
OSSAGO LODIGIANO SERVIZIO SOCIO ASSISTENZIALE	6.046,50
VILLA FLAVIA CENTRO DIURNO INTEGRATO	
VILLA FLAVIA RESIDENZE PER ANZIANI AUTOSUFFICIENTI	43.876,50
ASST RHODENSE GARBAGNATE	1.207,34
FBF REPARTO WEEK SURGERY	
FBF REPARTO RIABILITAZIONE	26.805,25
ICH HUMANITAS ROZZANO RADIAL UNIT	1.366,25
ASST MILANO NORD SERVIZIO ANESTESIOLOGICO	16.352,92
ICH HUMANITAS ROZZANO ASTANTERIA	7.572,10
ICH HUMANITAS ROZZANO REPARTO RIABILITAZIONE	51.685,87
ICH HUMANITAS ROZZANO SERVIZIO PS	1.833,18
ICH HUMANITAS ROZZANO SERVIZIO MEDICO PROGETTO CRONICITA'	178,00
ICH HUMANITAS ROZZANO SERVIZIO VACCINALE	1.480,02
IRCCS NUOVO OSPEDALE GALEAZZI SALE OPERATORIE	651,84
IRCCS MAUGERI REPARTO RIABILITAZIONE	100.202,84
IRCCS MAUGERI POLIAMBULATORIO MILANO	3.189,00
FBF COMUNITA' PROTETTA AD ALTA ASSISTENZA CERNUSCO SUL NAVIGLIO	850,00
ASST SANTI PAOLO E CARLO SERVIZIO ANESTESIOLOGICO	702,50
TOTALE ORE DEDICATE AI PROGETTI NELL'ANNO 2022	344.627.35



LE ATTIVITA' CHE HANNO CARATTERIZZATO IL 2022

Il 2022 è stato un anno impegnativo per il GABBIANO 2.0, con sfide e opportunità in un contesto complesso e in costante evoluzione. Tuttavia, l'organizzazione è riuscita a mantenere la sua reputazione di affidabilità e competenza nel settore dei servizi assistenziali, consolidando le relazioni con i partner e migliorando l'efficienza e la qualità dei servizi attraverso una ristrutturazione interna.

Il GABBIANO 2.0 ha collaborato con importanti player nel mondo della sanità, rispondendo alle esigenze dei clienti con flessibilità, competenza e professionalità. Nonostante un bilancio positivo ma con margini di guadagno contenuti, l'organizzazione ha l'obiettivo di ottimizzare i costi e migliorare la gestione delle risorse per garantire la sostenibilità nel lungo termine.

Il GABBIANO 2.0 sta implementando una strategia rigorosa di accompagnamento dei processi per raggiungere gli obiettivi prefissati, compresi il consolidamento dell'organizzazione operativa, l'ampliamento delle attività, l'adeguamento della struttura interna e il lancio di un percorso formativo manageriale per i coordinatori dei servizi e delle funzioni di staff. Inoltre, in risposta ai cambiamenti causati dalla pandemia, abbiamo investito nella formazione manageriale focalizzata sulla leadership e la gestione delle criticità in ambito relazionale, al fine di aiutare i responsabili nella gestione delle risorse a loro assegnate ad affrontare il maggiore stress lavorativo.

I NOSTRI COMMITTENTI

ISTITUTO CLINICO
HUMANITAS
Istituto di Ricovero e Cura
a Carattere Scientifico



HUMANITAS MIRASOLE, Research Hospital è un ospedale ad alta specializzazione, centro di ricerca e sede di insegnamento universitario e promuove la salute, la prevenzione e la diagnosi precoce. Con oltre 600 posti letto complessivi, Humanitas è il primo policlinico italiano ad aver ottenuto la certificazione di qualità da parte di Joint Commission International.

Per Humanitas, IL GABBIANO 2.0 nel corso dell'anno 2022 ha svolto i seguenti servizi:

Blocchi di Sala Operatoria: svolgiamo il servizio Infermieristico di quattro blocchi operatori, coprendo le specialità di Traumatologia, Ortopedia, Chirurgia toracica, Chirurgia del tratto esofageo, Chirurgia del pancreas, Chirurgia rettale, Chirurgia della mano, Chirurgia plastica, Ginecologia, Otorino, Urologia e Senologia. Il personale infermieristico è composto da professionisti Nurse e Strumentisti di Sala che collaborano, per ogni intervento, con il Medico Chirurgo e con il Medico Anestesista; da anni si confrontano quotidianamente con le diverse specialità indicate, all'interno di un percorso di crescita quotidiana e costante, per assicurare standard di servizio elevati, sia quantitativi sia qualitativi. Ai nostri professionisti sono affidate le attività che vanno dall'induzione al risveglio del paziente in collaborazione con il Medico Anestesista e agli Strumentisti le attività organizzative, gestionali e operative in collaborazione con l'equipe chirurgica. Gli interventi sono di complessità elevata e impegnano il team per sedute di 10 – 12 ore.

Servizio Medicina d'urgenza, Pronto Soccorso e ambulatorio codici minori:

Svolgiamo il servizio medico in risposta alle urgenze e alle emergenze di pronto soccorso su codici minori, mediante accettazione del paziente all'interno del triage, valutazione dell'emergenza tramite osservazione della casistica, delle eventuali necessità di cura.



Reparto Neuroriabilitazione Motoria

Servizio Infermieristico e assistenziale di un reparto di 40 posti letto. Il Team, composto di Infermieri e Operatori Socio Sanitari, collabora quotidianamente con il personale medico per le attività di assistenza diretta al paziente, coopera con i Fisioterapisti per le attività riabilitative e coadiuva l'equipe di Logopedisti per la metodologia riabilitativa e per il raggiungimento degli obiettivi di recupero funzionale. Il personale infermieristico si occupa della cura del paziente servendo tre turni: mattino, pomeriggio e notturno e in continuità assistenziale per tutti i giorni della settimana. Ai nostri infermieri sono affidate le attività di somministrazione della terapia, di valutazione della medicazione e dei piani di prevenzione, la gestione della fase di consegna tra colleghi, la valutazione dello stato psicologico del paziente nonché della formazione del Caregiver, in caso di dimissioni protette. Ai nostri operatori socio sanitari sono affidate le attività di supporto, di monitoraggio dei parametri vitali, di sanificazione, disinfezione e igienizzazione dei presidi e del paziente, in costante e continuo affiancamento con i colleghi infermieri.

Reparto Astanteria servizio infermieristico da svolgere nella zona dedicata all'astanteria, in posizione adiacente e comunque nelle immediate vicinanze del Pronto Soccorso. Il locale dedicato all'astanteria è l'unità dedicata all'accoglienza del paziente per il quale si prevede un tempo massimo di stazionamento non superiore alle 48 ore, durante il quale verranno effettuati approfondimenti diagnostico e terapeutici finalizzati al ricovero appropriato. L'unità di degenza temporanea avrà una dotazione tecnologica, compatibile con i quadri clinici da assistere e prevista da normativa, con precisazione che in tale reparto non è prevista la cura di pazienti con monitoraggio emodinamico e respiratorio.

Radial Unit servizio infermieristico in unità RADIAL presso la Degenza C2.

Servizio medico presso gli HUB VACCINALI di Via Sardegna, ha visto in prima linea giovani medici collaboratori di GABBIANO 2.0, impegnati quotidianamente sulle linee per la somministrazione dei vaccini anti covid. Il Centro Vaccinazione anti-Covid allestito in via Sardegna 7 a Pieve Emanuele è attivo con oltre 20 ambulatori in totale, percorsi ideati per accogliere migliaia di persone al giorno. Il team dedicato, vede operanti oltre 100 Professionisti di Humanitas tra medici, infermieri, farmacisti e staff dedicato all'accoglienza. Nella squadra, anche ingegneri e statistici per l'organizzazione di un sistema efficiente che eviti lo spreco di dosi e garantisca velocità del percorso.





SERVIZIO DI SUPPORTO MEDICO PER PROGETTO CRONICITA':

Humanitas ha avviato un progetto di Regione Lombardia che propone un nuovo modello di presa in carico delle cronicità in grado di porre il cittadino al centro di un percorso di assistenza personalizzato e accompagnato. Il percorso parte dall'individuazione di pazienti che risultano essere affetti da patologie croniche o in condizioni di fragilità da almeno due anni. Per l'esecuzione del predetto servizio, Il Gabbiano 2.0 da luglio contribuisce con un servizio di supporto medico di back office che, guidato dalla figura di un Clinical Manager, si occuperà di organizzare tutti i servizi sanitari per rispondere ai bisogni del singolo paziente, programmando prestazioni di cura specifiche e prescrivendo le cure farmacologiche più appropriate. In un PAI all'interno del quale sono racchiuse tutte le prestazioni (visite ed esami) e le prescrizioni farmacologiche che un paziente cronico deve eseguire nell'arco di un anno, riguardo la sua specifica patologia.

Sistema Socio Sanitario



ASST Rhodense **ASST RHODENSE** Servizio di supporto anestesiologicalo ed infermieristico

per le attività programmate di sala operatoria per i presidi ospedalieri di Garbagnate Milanese in Viale Forlanini 95 e di Rho con sede in Corso Europa 250. a 12 ore die dal lunedì alla domenica. L'attività effettuata nel Blocco Operatorio di Rho riguarda le seguenti specialità chirurgiche: Chirurgia Generale (addominale, senologica), Ginecologia, Ortopedia e Traumatologia, Urologia. L'attività effettuata nel Blocco Operatorio di Garbagnate Mil.se riguarda le seguenti specialità chirurgiche: Chirurgia Generale (addominale, toracica), Ginecologia, Ortopedia e Traumatologia, Urologia, Chirurgia Vascolare, Otorinolaringoiatria, Chirurgia Vascolare.



ASST NORD MILANO Nei presidi ospedalieri di Cinisello Balsamo e Sesto San Giovanni, la cooperativa fornisce il servizio di supporto anestesilogico per la programmazione delle sedute elettive di sala operatoria, le guardie anestesilogiche e le urgenze, sia su turni diurni che notturni. Per questo servizio ha organizzato un team affidabile di professionisti competenti e flessibili sulle varie necessità.



VILLA MIRALAGO CENTRO PER LA CURA DEI DISTURBI ALIMENTARI

Dal 2018 il Gabbiano 2.0 svolge presso VILLA MIRALAGO, il servizio socioassistenziale.



VILLA MIRALAGO è una struttura accreditata e contrattualizzata con Regione Lombardia, è una residenza sanitaria comunitaria, composta da 4 Comunità che accolgono persone che soffrono di anoressia, bulimia, disturbo da alimentazione incontrollata, obesità. L'equipe di Villa Miralago è formata da figure professionali che lavorano condividendo la mission terapeutica e lo spirito che sostiene i percorsi di cura. Gli operatori sono

ASA (assistenti socio assistenziali). Il Gabbiano 2.0 garantisce la massima continuità del servizio attraverso l'avvicendamento del personale impiegato, monitorato ed organizzato sui vari turni, da un coordinatore dedicato.

VILLA FLAVIA COMPLESSO RESIDENZIALE E CENTRO DIURNO PAVIA



La struttura è ubicata tra tre popolosi quartieri periferici (San Pietro, Vallone, San Giovannino). Si tratta di un'ala di cascina Lombarda che ospita una comunità alloggio, una casa albergo, minialloggi protetti e Centro diurno. Il Gabbiano 2.0 svolge presso Villa Flavia i servizi sanitari e socio sanitari assistenziali per anziani autosufficienti in regime di residenzialità o di frequenza quotidiana presso il Centro diurno annesso al complesso residenziale.

Al mattino il complesso si anima e, come nelle vecchie "corti", inizia una vita comune. Si mettono in moto le varie attività, a seconda dei diversi gusti, delle capacità, delle singole personalità: c'è chi cura l'orto, chi raccoglie il basilico e fa il pesto, chi prepara merende per tutti, chi gioca a carte; e poi c'è il coro, le feste, le gite alla scoperta del nostro territorio, i giochi, la bellezza della

musica e dell'arte. Tante attività diverse che rispondono ai diversi desideri e in particolare a quello di attendere qualcosa di buono e bello che renda ancora interessanti le nostre giornate.



Durante il 2022 è stato realizzato un progetto di Musicoterapia che utilizza la musica come trattamento terapeutico nell'ambito psico-geriatrico. Questo tipo di terapia rappresenta uno dei



trattamenti non farmacologici più significativi, anche per i disturbi neurocognitivi. Numerose ricerche hanno dimostrato l'efficacia degli interventi che si avvalgono dell'utilizzo della musica, sia attraverso approcci attivi che mediante l'ascolto musicale, programmi individualizzati di ascolto e proposte musicali finalizzate ad aumentare la socializzazione

e il benessere. Tali interventi possono produrre importanti cambiamenti a livello psico-comportamentale, cognitivo e di benessere, migliorando la qualità di vita delle persone. Il Servizio di Musicoterapia offerto da Villa Flavia prevede sedute di musicoterapia attiva, sia individuali che di piccolo gruppo, condotte da musicoterapeuti, volte a promuovere l'espressione emotiva e la relazione, nonché a stimolare le funzioni cognitive. Vengono inoltre proposti programmi di ascolto musicale individualizzato, supervisionati dai musicoterapeuti e supportati da altre figure professionali, finalizzati a risolvere specifiche problematiche psico-comportamentali e a migliorare il benessere complessivo della persona. Infine, sono organizzati piccoli gruppi di ascolto musicale condiviso, sempre condotti dai musicoterapeuti, volti a stimolare l'espressione emotiva e la socializzazione. La caratterizzazione musicale degli ambienti e dei momenti di vita quotidiana (background music) è supportata dai musicoterapeuti e realizzata in collaborazione con il personale della struttura

VILLA LAUS VIA LODI 8 OSSAGO LODIGIANO

Presso Villa Laus, un complesso residenziale per anziani autosufficienti over 65, situato a Ossago Lodigiano, offriamo un servizio di assistenza ed animazione.





PROVINCIA LOMBARDO VENETA- ORDINE OSPEDALIERO DI SAN GIOVANNI DI DIO - FATEBENEFRATELLI



Ospedale Sacra Famiglia ERBA (CO)

Reparto di riabilitazione

A Gabbiano 2.0 è stato affidato il servizio di assistenza infermieristica socio assistenziale e di coordinamento presso il reparto di riabilitazione con i suoi 39 posti letto e presso un reparto di week surgery (o chirurgia specialistica "breve"). Grazie a questo affidamento, Il Gabbiano si impegna a fornire un servizio di alta qualità e professionalità, garantendo la massima assistenza infermieristica e socio assistenziale ai pazienti, oltre a coordinare le attività del reparto e assicurare il pieno rispetto delle norme di sicurezza e igiene.

CERNUSCO SUL NAVIGLIO (MI)



La cooperativa Il Gabbiano 2.0 svolge anche il servizio infermieristico presso la Comunità protetta ad alta assistenza S. Vincenzo, la quale appartiene all'ordine religioso della Provincia Lombardo Veneta. Questa struttura accoglie pazienti affetti da patologie mentali disabilitanti che necessitano di trattamenti riabilitativi

prolungati. Grazie alla competenza e alla professionalità del personale della cooperativa Il Gabbiano 2.0, viene garantita una costante assistenza infermieristica, necessaria per la gestione delle diverse esigenze dei pazienti e il loro benessere psicofisico.



ASL AL Viale Venezia, 6 15121 Alessandria

Da Marzo 2020 prosegue il servizio medico anestesilogico occorrente ai presidi di Tortona, Novi ligure, Acqui terme e Casale Monferrato con regolarità e soddisfazione reciproca.



IRCCS NUOVO OSPEDALE GALEAZZI SALE OPERATORIE

Il nuovo ospedale di Gruppo San Donato riunisce in un'unica struttura l'Istituto Ortopedico Galeazzi e la sua tradizione nella chirurgia ortopedica, all'Istituto Clinico Sant'Ambrogio altamente specializzato nel trattamento delle patologie cardiovascolari. 30 le sale operatorie, 2 le sale di endoscopia, 25 posti letto di terapia intensiva di cui 5 di unità di terapia intensiva cardiovascolare, che si aggiungono alle abituali attività ospedaliere come degenze, studi medici, pronto soccorso, laboratorio analisi e diagnostica per immagini. Dal mese di Ottobre e' stato affidato a Gabbiano il servizio infermieristico dedicato alle sedute elettive di sala operatoria



ISTITUTI CLINICI SCIENTIFICI MAUGERI VIA CAMALDOLI 64, MILANO (MI)

La struttura offre percorsi terapeutici personalizzati attraverso diversi livelli di assistenza, tra cui



il ricovero ordinario, il ricovero diurno o day hospital e le attività ambulatoriali. Inoltre, è presente un reparto di cure subacute per la gestione dei pazienti con postumi di un evento acuto o scompenso clinicamente non complesso di una patologia cronica. Il personale della cooperativa Il Gabbiano 2.0 svolge il servizio infermieristico e socio-assistenziale all'interno della struttura, in particolare nella Palazzina B al piano Terra, Primo piano e Secondo piano.



Il reparto CSA (cure sub acute) è suddiviso in tre piani speculari, ciascuno con il proprio personale di assistenza. Un coordinatore infermieristico supervisiona l'attività del personale infermieristico e socio-assistenziale. In generale, questa struttura sembra offrire una vasta gamma di servizi per la cura e la riabilitazione dei pazienti con disabilità o patologie croniche, fornendo un ambiente di assistenza adeguato alle loro esigenze.

Oltre a svolgere la propria attività all'interno del reparto di CSA, il personale della cooperativa Il Gabbiano 2.0 fornisce anche il servizio infermieristico per il poliambulatorio di Via Clefi, che fa parte sempre dell'istituto Maugeri, supportando le attività del poliambulatorio.

ASST SANTI PAOLO E CARLO SERVIZIO ANESTESIOLOGICO

Sistema Socio Sanitario



Regione
Lombardia

ASST Santi Paolo e Carlo



A partire da Ottobre 2022, la cooperativa Il Gabbiano 2.0 ha il compito di fornire il servizio di supporto anestesiologicalo per le sedute programmate di sala operatoria presso i presidi SAN PAOLO e SAN CARLO della ASST SANTI PAOLO E CARLO a Milano. I presidi sono situati in una città come Milano e quindi sono soggetti ad un elevato afflusso di pazienti e ad un'alta complessità delle patologie trattate. La cooperativa Il Gabbiano 2.0 si impegna a garantire un servizio di alta qualità e a supportare le attività di cura dei presidi, assicurando la massima attenzione e professionalità da parte del personale addetto al servizio anestesiologicalo.



LE RELAZIONI DI RETE

Gli stakeholder interni ed esterni costituiscono una rete di relazioni funzionali, produttive e operative che la Cooperativa considera fondamentale per il raggiungimento della sua missione e visione. Un ringraziamento speciale va a tutti i nostri partner che ci hanno offerto il loro supporto e la loro collaborazione: Confcooperative e il suo staff, Ria Gran Thornton, ASST Pavia, Comune di Pavia, Sodexò, Lombarda H, Neproma Service, F.o.p.a.c, SAFETY GROUP s.r.l., Angelo Tulipano consulente IT, Fluida-studio legale Lavizzari, Cving (Indeed), le agenzie per la ricerca del personale, Studio Frisoni e Bisceglie, gli istituti bancari Credit Agricole spa, Banca di Credito Cooperativo di Busto Garolfo e Buguggiate, Banca Nazionale del Lavoro, Banca Piemonte, Credito Cooperativo di Barlassina, Fondazione Le Vele, Italfinance e in particolare la Dott.ssa Ferrero, Fondazione The Bridge. Inoltre, un ringraziamento speciale va al Dott. Pietro Mauri per il supporto consulenziale in ambito assicurativo. Il Gruppo Over, fondato nel 2020 e nato come risposta all'esigenza degli over 65 autosufficienti e parzialmente non autosufficienti, di trovare un luogo in cui vivere e non invecchiare, con cui abbiamo sviluppato una partnership. Ringraziamo anche la Codess Sociale e Codess Sanità e MLC Consulting, con cui ci siamo uniti per un progetto che ci vedrà coinvolti nel 2023 e tanti altri partner che hanno collaborato con noi alla realizzazione dei servizi.

TIPOLOGIA DI STAKHOLDERS	MODALITA' DI COINVOLGIMENTO	INTENSITA'
PERSONALE	Incontri periodici di verifica e supervisione del lavoro	4- CO-PRODUZIONE
SOCI	ASSEMBLEE E RIUNIONI DI COORDINAMENTO	5- CO-GESTIONE
CLIENTI/UTENTI	SOMMINISTRAZIONE QUESTIONARIO DI QUALITA' E RIUNIONI INFORMATIVE	1-INFORMAZIONE
FORNITORI	NESSUNA	1-INFORMAZIONE
PUBBLICA AMMINISTRAZIONE	Incontri per co-progettare	3-CO-PROGETTAZIONE
COLLETTIVITA'	Sito internet e social media	1-INFORMAZIONE

SCALA:

- 1 - Informazione
- 2 - Consultazione
- 3 - Co-progettazione
- 4 - Co-produzione
- 5 - Co-gestione



PERFORMANCE SOCIALE

La sezione "Performance Sociale" si concentra sui rapporti tra la cooperativa e i vari stakeholders. Si riconosce una particolare importanza ai soci lavoratori della cooperativa, considerati come i principali stakeholders. Gli stakeholders, o portatori d'interesse, sono coloro che hanno un interesse nelle attività svolte dalla cooperativa. Sono state identificate 7 categorie di stakeholders:

1. Soci lavoratori: tutti coloro che, come da statuto, esercitano attività o mestieri attinenti alla natura dell'impresa esercitata dalla cooperativa e che possono partecipare direttamente ai lavori dell'impresa sociale e attivamente cooperare al suo esercizio e sviluppo.
2. Collaboratori: dipendenti, collaboratori a progetto, occasionali, liberi professionisti. Tali figure, pur non essendo soci, prestano servizio o consulenza in una delle attività svolte dalla cooperativa.
3. Fornitori: coloro che intrattengono rapporti di fornitura di beni e servizi con IL GABBIANO 2.0.
4. Committenti: enti pubblici e privati, aziende o enti non profit e profit che abbiano individuato in GABBIANO 2.0 il partner per lo svolgimento delle proprie attività.
5. Utenti finali: i destinatari dell'attività di GABBIANO 2.0, suddivisi in famiglie, anziani, e soggetti svantaggiati cronici e non.
6. Finanziatori: enti o istituzioni cui IL GABBIANO 2.0 potrebbe rivolgersi per finanziare l'attività corrente o i progetti di sviluppo.
7. Associazioni: IL GABBIANO 2.0 intrattiene rapporti con diverse associazioni e/o enti.



SOSTENIBILITA' AMBIENTALE

Il nostro impegno per la sostenibilità è fondato su scelte semplici, ma con ricadute concrete nel quotidiano. Siamo consapevoli che, partendo dalle piccole cose, è possibile cambiare il proprio stile di vita e promuovere una cultura della sostenibilità e della cura dell'ambiente.

Nel 2022 abbiamo realizzato delle buone pratiche per la sostenibilità, ponendo particolare attenzione all'adozione di comportamenti e decisioni responsabili nei confronti dell'ambiente.

Abbiamo deciso di favorire l'utilizzo di materiali durevoli e di carta certificata FSC, proveniente da foreste gestite in modo sostenibile. Il 100% della carta utilizzata nella nostra sede è certificata FSC.

Abbiamo anche avviato un processo di digitalizzazione, riducendo così l'utilizzo della carta. Inoltre, abbiamo permesso lo smart working per i ruoli compatibili, riducendo gli spostamenti e l'emissione di CO2 o favorito il car sharing per andare al lavoro, tra colleghi che vivono in paesi vicini.

Abbiamo diffuso tra soci e collaboratori il messaggio di una maggior attenzione a ridurre l'utilizzo di plastica evitando per esempio l'uso di bottiglie di plastica monouso e utilizzando borracce o bottiglie riutilizzabili; ridurre il consumo di energia spegnendo le luci quando non si è in ufficio, utilizzando lampadine a basso consumo energetico, evitando di lasciare i dispositivi elettronici in standby.

Siamo convinti che queste azioni siano importanti per promuovere un approccio consapevole e attento verso la sostenibilità e che tutti possiamo fare la differenza adottando piccoli gesti e scelte responsabili.

LETTERA DEL PRESIDENTE AI SOCI E COLLABORATORI

Gentili soci e collaboratori in primo luogo desidero esprimere la mia sincera gratitudine per l'anno trascorso e per tutto il lavoro da voi svolto. Il vostro impegno e la vostra passione hanno permesso di offrire assistenza e supporto alle persone che si affidano alla nostra cooperativa, migliorando la loro qualità di vita.

Questa comunità è composta da persone che hanno scelto di mettere a disposizione le proprie competenze e il proprio tempo per aiutare gli altri e questo ci fa sentire parte di un progetto più grande. La nostra cooperativa è un'organizzazione che guarda avanti, impegnata a migliorare costantemente i servizi che offriamo e a far crescere la qualità della vita dei nostri assistiti.

Mi sento onorato di condurre questa grande famiglia che è la nostra cooperativa sociale. Sono convinto che insieme possiamo continuare a raggiungere grandi traguardi e a dare il nostro contributo per un mondo migliore. Grazie ancora per il vostro lavoro e per tutto ciò che fate ogni giorno e in particolare un grazie allo staff di direzione che ha permesso di realizzare questa edizione del Bilancio Sociale.

Marco Santoro



APPROVAZIONE E DIFFUSIONE BILANCIO SOCIALE:

<p>Il Bilancio Sociale 2022, redatto in base alle linee guida contenute nella Deliberazione della Giunta Regionale, avrà pubblicità e diffusione, mediante i canali di seguito indicati.</p>	
<i>Periodo di riferimento</i>	Corrispondente all'esercizio contabile 2022
<i>Eventuale bilancio preventivo sociale</i>	No
<i>Organo che ha approvato il bilancio sociale</i>	Assemblea dei Soci
<i>Data di approvazione</i>	02 Maggio 2023
<i>Modalità di diffusione</i>	<p>La copia del <i>Bilancio Sociale 2022</i> è disponibile sui siti https://www.curegentili.it https://www.villaflavia.org/ https://www.gabbianoduepuntozero.it/ o richiedendola a: IL GABBIANO 2.0 SOC. COOPERATIVA SOCIALE Via Mercantini n. 15 21100 VARESE Tel 0332 1765254 Email: info@gabbianoduepuntozero.it</p>